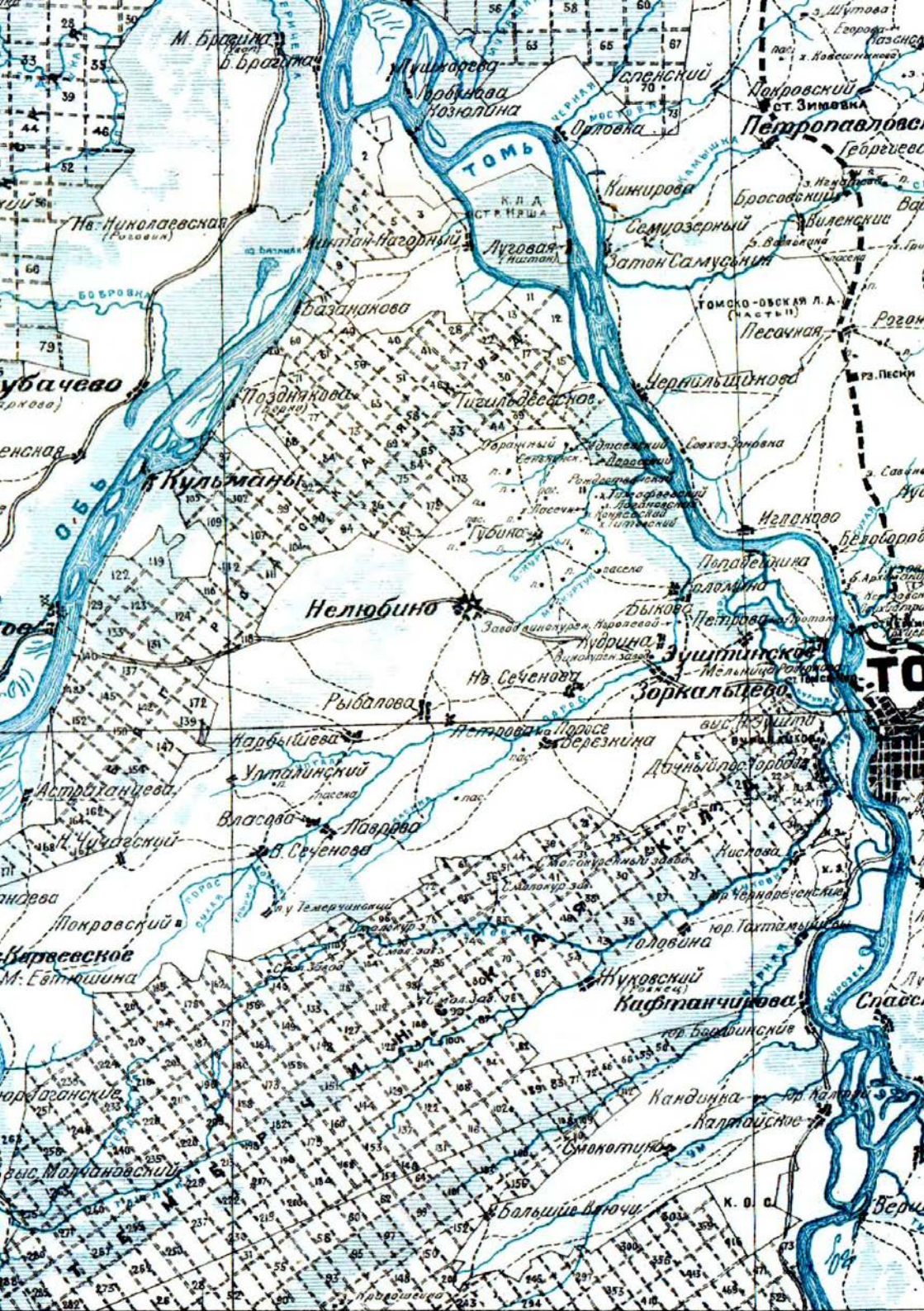


**Межпоселенческая центральная библиотека  
Томского района**

**КНИГА ПАМЯТИ  
ИСЧЕЗНУВШИМ ДЕРЕВНЯМ**







М. Брагиды  
В. Брагиды

Мушкова  
Лобина  
Козалина

Успенский  
Орловка

Докровский  
Ст. Зимова  
Петропавловск

На Николаевская  
(Рыбов)

Митан-Нагорный

Кижирова  
Самуозерный  
Затон Самусьин

Бросовский  
Вилениский

Убачево  
(Аркова)

Позднякова  
(Аркова)

Тигильдеевское

Черный Шидковский

Кульманы

Нелюбино

Полтавская  
Дыкова  
Петрова

Неланово

Рыбалова

Ня Сеченова

Зоркальцево

Парышева

Неланово  
Парсе  
Березкина

Дачный поселок

Угалинский

Власова  
Павлова  
В. Сеченова

Астриганцева

Чудесный

Покровский

Варварское  
М. Евтюшина

Жуковский  
Кафтанчикова

Спасе

Пароганское

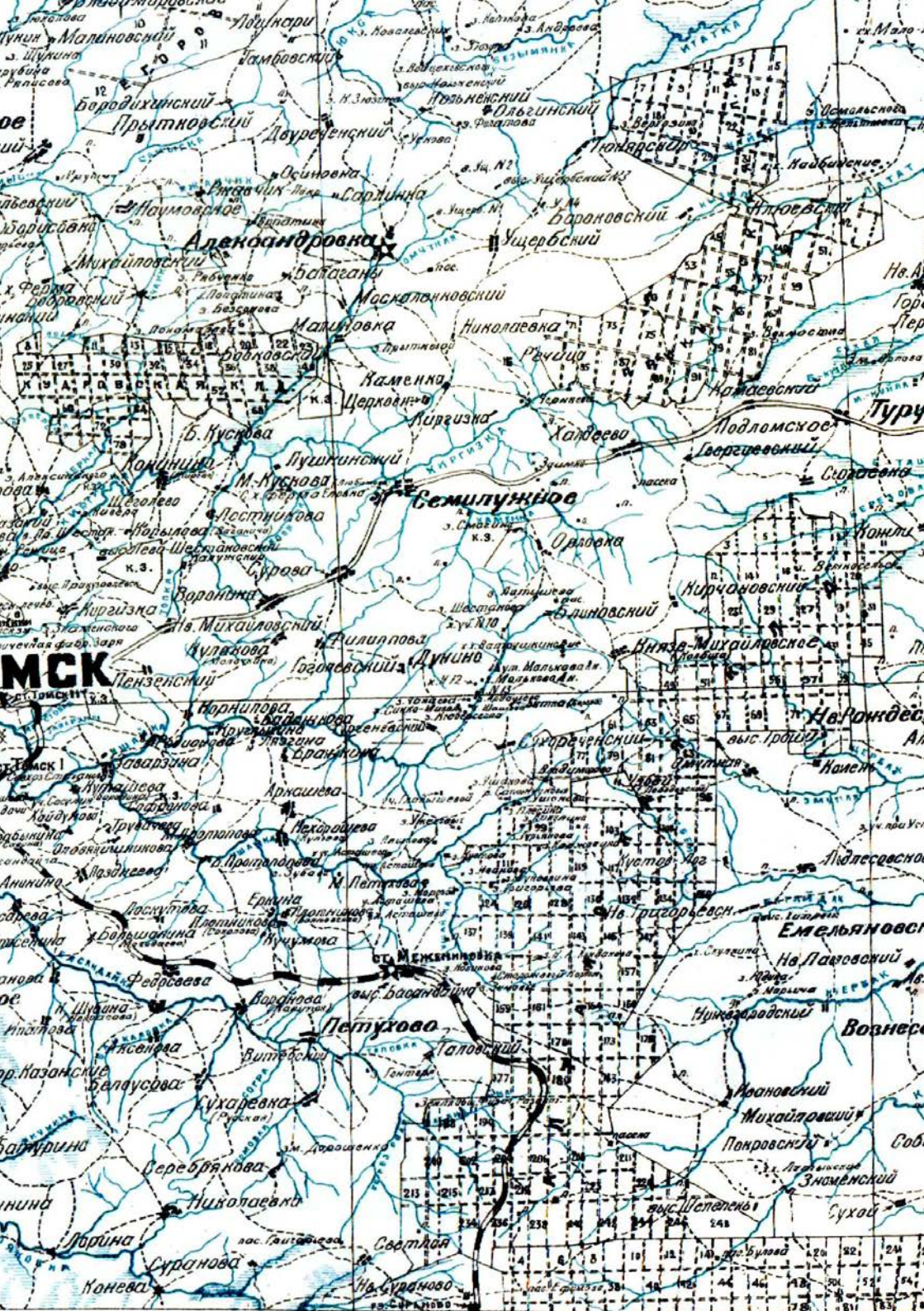
Выс. Малчановский

Кандица  
Калтайское

Смокотина

Большие Вогочи





Межпоселенческая центральная библиотека  
Томского района

# **КНИГА ПАМЯТИ ИСЧЕЗНУВШИМ ДЕРЕВНЯМ**

Томск • 2015

УДК 947(571.16)  
ББК 63.3(2Рос-4Том)  
К53

К53 Книга памяти исчезнувшим деревням. — Томск: Издательство «Ветер», 2015. — 124 с.

*Составители:*  
*М.Г. Никифорова, Д.Н. Болотских*

**ISBN 978-5-98428-082-2**

© Межпоселенческая центральная библиотека  
Томского района, 2015  
© Оформление. Издательство «Ветер», 2015

## ИСЧЕЗНУВШИМ ДЕРЕВНЯМ ПОСВЯЩАЕТСЯ

Мы поставим Ей памятный знак!  
Мы поклонимся Ей до земли!  
И возникает вопрос: «Люди, как,  
От разрухи Её не спасли?»

Ту, что грела нас в лютый мороз,  
Ту, откуда истоки мои,  
Ту, которую жалко до слез.  
Мы Деревню свою не спасли...

Да, бессечно количество их,  
Деревенек, до боли родных,  
От которых остались одни  
Иван-чая густые кусты...

Мы поставим Ей памятный знак,  
Чтобы помнить дети могли  
Святость русской бесценной земли!

*Юлия Кузнецова,  
зав. Лаптинской библиотекой, Костромская обл.*



«Огромную роль в формировании интеллигентности играет память, которая связывает человека с его прошлым. Огромную роль на этом пути играет книга, являющаяся проводником в разные эпохи и к другим народам. Постепенно расширяясь, эта любовь к родному переходит в любовь к своей стране — к ее истории, ее прошлому и настоящему, а затем к человеческой культуре»

**Д.С. Лихачев**

Краеведение сегодня по праву считается одним из основных направлений в работе библиотек. Традиционно задачами краеведения является сбор материалов и информирование читателей об истории своего населенного пункта, развитие у читателей интереса к родному краю, воспитание любви и бережного отношения к своей малой родине. Толчком для создания проекта «Книга памяти исчезнувшим деревням» и выпуска одноименной книги стала случайно прочитанная информация о всероссийском проекте «Исчезнувшие деревни». Началась кропотливая работа по сбору материала, которая растянулась на два с половиной года. Огромная благодарность всем библиотекарям Томского района за поддержку и реализацию проекта и, конечно же, жителям Томского района, которые предоставили материалы и фотографии. Гарантированный успех любого начинания — это сотрудничество. Нашими партнерами в реализации проекта стали Архивный отдел Администрации Томского района в лице начальника отдела Ильченко Н.И. и музей Томского района в лице его директора С.Ф. Вершининой. Общими усилиями мы собрали информацию о шестидесяти населенных пунктах, которых по разным причинам уже нет на карте нашего района. Это воспоминания старожилов и фотографии, карты, архивные документы. Материалы, собранные в книге, будут интересны широкой читательской аудитории. И я думаю, что это работа будет обязательно продолжена. Краеведение — это большой труд, который требует большой отдачи, времени и сил. Интерес к краеведческой тематике будет всегда. Ведь не хлебом единым жив человек. Он жив еще и неразрывной связью событий и традиций, наследием и памятью предков.

**М.Г. Никифорова,**  
**директор Межпоселенческой**  
**центральной библиотеки Томского района**

---

## Дорогие земляки!

Я очень рада, что наш совместный проект с библиотеками по сбору сведений об ушедших деревнях, увидел свет. Тема «Исчезнувшие деревни России» звучит уже несколько лет. Люди пишут воспоминания, теперь общаются на форумах в Интернете, наиболее инициативные встречаются в местах, где были деревни и устанавливают памятные знаки. И это правильно! Ведь человек, о месте где он родился, провел свое детство, ходил в школу, всегда помнит. Это и есть малая родина. Так как почти 10 лет музей организует районный конкурс «Моё дом — мое село», у нас накопилось много материалов об исчезнувших деревнях. В этом нам помогали руководители музеев, педагоги и ветераны Томского района. А в 2012 году, районная газета «Томское предместье» организовала конкурс публикаций «Точка на карте» и там были интересные заметки о таких деревнях. Затем мы встречались с жителями таких деревень, записывали их воспоминания, собирали фотографии. Собрав то, что было в нашем музее, мы с ученицей Кисловской школы Колесниковой Юлией сделали краеведческую работу, где описали 39 деревень из 10 сельских поселений района. Данная работа была представлена на конференциях в Томске, в Иркутске и Кемерово. И вот теперь мы рады, что это общее дело завершено. Надеемся, что книга будет интересна всем, кому дорога его малая родина.

***С.Ф. Вершинина,***  
***руководитель музея Томского района***





Сколько исчезнувших деревень было на территории Томского района, какие названия они носили, чем занимались жители этих деревень, кого любили, кто их любил?

Тихо и незаметно уходят они из нашей памяти. Но память можно и нужно восстановить.

Небезразличные люди к судьбе своей малой родины, понимают, что прошлое надо помнить, ценить, уважать, хотя бы для того, чтобы было будущее.

Неслучайно архивы называют документальной памятью народа. Мы вместе можем сохранить память о прошлом, отыскивая и собирая по крупицам на страницах старых документов, газет и книг сведения о своих исторических корнях. Занимаясь исследовательской и поисковой работой, понимаешь, что это не только интересно, но и огромный вклад в культурное наследие нашего района.

Выход книги памяти «Исчезнувшие деревни» — это первая ласточка восстановления памяти малой родины, сел и деревень Томского района, в которой заинтересованные люди делятся своими воспоминаниями, мыслями, предложениями.

Мы верим, что данная инициатива будет продолжена, пока жива Память — продолжается жизнь!

***Н.И. Ильченко,  
начальник архивного отдела  
Администрации Томского района***

# БОГАШЕВСКОЕ СЕЛЬСКОЕ ПОСЕЛЕНИЕ

## Витебка

Витебка располагалась в 2-х километрах от села Петухова на высоком берегу реки Басандайки. Основана деревня в 1886 году. До революции крестились, венчались и отпевались местные жители в Петуховской церкви, о чем свидетельствуют записи в церковных книгах. По данным переписи 1926 года «число хозяйств составляло 40 дворов, населения — 168 человек, из них мужского — 76, женского — 92. Численно преобладающая национальность — русские». (Данные переписи взяты в областном архиве).

Рассказывает старожил села Петухова Черношук Лидия Васильевна (1936 года рождения): «Я маленькой девочкой бегала в соседнюю деревню гулять. Здесь жило много гармонистов. Помню, что Витебка была очень красивой деревушкой, возле каждого дома росли черемуха, рябина. Расположена была она на горе, женщины по воду ходили вниз, на Басандайку. Неподалеку от деревни, в березняке находилось местное кладбище. Сохранилось несколько могил, за которыми до сих пор ухаживают».

Рассказывает старожил села Петухова Родина Лидия Ивановна (1937 года рождения): «В Витебку я вместе со своим старшим братом Сашей ходила в гости к Муромцевым, Орловым — это были наши друзья. Запомнились чистые лужайки возле каждого дома. Вспоминаю еще то, что был в Витебке гармонист Рогожников Иван. Во время войны развозил этот парень на конях повестки по деревне. Клуба и магазина в то время в деревне не было, а вот школа была как раз до войны, и некоторое время — после. Проживали здесь в основном чуваши, а во время войны — переселенцы из Прибалтики. После войны все переселенцы уехали на родину. Была до войны в Витебке большая овчарня».

Вспоминает старожил села Петухова Круглова Любовь Ильинична (1945 года рождения): «Это была красивая, аккуратенькая деревушка в одну прямую улицу. Школы в 60-е годы в Витебке не было. Дети ходили

учиться в Петухово. Вспоминаю, как председатель колхоза Машкович (инициалы не помню) купил где-то штакетник и раздал всем хозяевам, чтобы каждый огородил свой участок. Деревня стала еще краше. Люди жили очень дружно. В чистом березняке неподалеку находилось деревенское кладбище. До сих пор некоторые родственники ухаживают за могилами своих предков. Знаю, что там похоронена Апанасова Агафья, её внук Апанасов Сергей ухаживает за её могилкой».

## Инспер

Существовала такая деревня на маленькой речушке Ломовой, в 5-ти километрах от села Петухова. Основали ее переселенцы.

После войны Инспер-1 была подсобным хозяйством Томского детского дома № 5, в нем было 3 дома и огромные подземные хранилища для картофеля, моркови и т.п.

Инспер-2 состоял из дачи детского дома с беседками, игровыми площадками. Здесь же были дома рабочих, около 10 дворов. Жили они здесь круглый год. Помнят старожилы пасечника Дудина, который работал сторожем при дачах.

Вспоминает Л.И. Круглова: «Моего деда Данилу сослали в 30-е годы из Воронежской области в деревню Инспер, как кулака. Я родилась в Инспере в 1946 году. В школу я бегала в соседнюю деревню Сухарево. У мамы нас было семеро детей, двое племянников (сестра умерла при родах), и четверо детдомовцев. Отец в 1951 году уехал погостить на родину, на Смоленщину, и не вернулся — вскоре там умер. Остались мы в Инспере одни, так как в эти годы ликвидировали дачи и всё подсобное хозяйство, а всех рабочих выселили из деревни. Мою маму оставили здесь охранять стога на колхозных полях, а в 1955 году и нас насильно перевезли в село Петухово. В третий класс учиться я пошла уже в Петуховскую школу. А на карте Томского района появились «Дунины поля» — это в честь моей мамы Фроловой Евдокии Даниловны названы наши родные места».

*Материал подготовила библиотекарь с. Петухово  
Холонькова Таисия Павловна*



## Подсобное хозяйство

### *По воспоминаниям*

### *Лидии Аркадьевны Капуркиной (Сафончик)*

В 14-ти километрах от существующего села Лучаново, располагалось несколько подсобных хозяйств от предприятий города Томска. Одно из них в 1939 году называлось в народе просто «Точка».

Занимались разведением коров, сажали много картофеля, из которого делали там же крахмал, пилили дощечку для фабрики музыкальных инструментов, горы опилок сваливали прямо посреди улицы. Там же был небольшой магазин, сельский совет, который находился в деревянном доме.

Колесников Георгий Ефимович вспоминает: «В 1941 году — называлось просто «Подсобное хозяйство» — занимались выращиванием картошки. После войны название снова поменяли на «МТС» — начали ремонтировать сельскохозяйственную технику. В 1947 году в поселке Лоскутово начали строить современную, большую «МТС» и все передали туда. Последнее название «Подсобного хозяйства» — «Трест столовых». Недалеко от него находилось еще одно подсобное хозяйство, которое называлось «Металлист» — там выращивали скот. Работали и жили в этих деревеньках в основном переселенцы — немцы, молдаване».

В 4-х километрах от подсобного хозяйства «Трест столовых» с левой стороны на ровном поле располагалось еще одно подсобное хозяйство — один небольшой поселок — дворов на 7–8, назывался «Мединститут». Место было очень красивое — слева от дороги протекал ручей с чистой, прозрачной водой, рядом был колодец, воду из которого брали все жители, неподалеку стояла и баня. Напротив стояли 4 больших дома — в 2-х этажном жили семьи Шнейдер, Бахменн и Севастьяновы, а дальше — Супперт, и Нейфельд. Ниже стоял еще один дом — там жила семья Шершовых — мать, брат и дочь, рядом была кузница.

Управляющим поселка был Бабяк Павел Егорович (жил в Томске), бригадиром работал Москвитин Николай Трофимович. Его семья занимала 1-й дом в начале улицы — приехали сюда в 1947 году, а уехали в 1950-м.

За поселком были поля — сажали овощи (капусту, морковь, лук), неподалеку стояли амбары и зернохранилища. Осенью убирать урожай приезжали из города Томска студенты биологического факультета, солили капусту, собирали лечебные травы, жили тут же в амбарах. Выращивали также и молодняк коней, телят, разводили кур — их использовали для производства вакцин, была молокобанка — делали сметану и творог — все для мединститута.

Жили и работали тут в основном немцы и немного русских, скорее не жили, а выживали. В поселке не было ни магазина, ни больницы, ни школы. Жили только своим хозяйством. Каждый месяц из комендатуры Томска приезжал проверяющий и по списку проверяли всех немцев — глава семьи отвечал за то, чтобы все были на месте. Фельдшер Губачева Матрена Ивановна приезжала на лошади из деревни Лучаново за 14 километров. Жили все очень трудно. Хлеба почти ни у кого не было — в Овражном была пекарня, но муку не давали, за ней ездили в Томск и получали по 3 килограмма на семью, вот и мешали ее с картошкой, с лебедой, с травой и пекли хлеб. Дети ходили в школу в подсобное хозяйство «Трест столовых», которая занимала 1 комнату в доме вместе с сельским советом.

Парты стояли в 4 ряда, учились в 2 смены (1 и 3 классы в 1-ю смену, 2 и 4 классы во 2-ю смену). Учила ребятшек Настасья Зиновьевна (фамилии не смогли установить) и Лидия Ивановна. В 4-м классе учились — Сусоев Ляня, Севцов Веня, Колесникова Дуся, Сафончик Лида, остальных не смогли вспомнить. К рассказу прилагаем фотографию — надеемся, что кто-нибудь откликнется (фото 1948 года). А экзамены после 4 класса ходили сдавать в школу деревни Лучаново. Принимал экзамены директор школы Михетко Виктор Владимирович.

В школу ходили пешком — до 4 класса за 4 километра каждый день, а дальше — в 5-й класс в Богашево за 12 километров. Лидия Аркадьевна ходила одна. В любое время приходилось добираться. Особенно трудно приходилось зимой. Дорогу до Лучаново чистили женщины — работницы стекольного завода вручную — лопатами, а это 14 километров! В той стороне в лесу готовили дрова для работы Лучановского стекольного завода — тоже вручную. Для вывоза этих дров дорогу нужно было чистить.

Одеты тоже были очень плохо, от фуфайки отрезали рукав, один конец зашивали, одевали на ноги и привязывали к галошам, и на целый день уходили работать на улице. И так каждый день! Но, несмотря на такую жизнь, люди не озлобились, а проявляли к маленькой ученице сострадание и доброту — часто делились с ней каким-нибудь нехитрым гостинцем.



*Лидия Аркадьевна Капуркина (в девичестве Сафончик, жительница с. Лучаново, в круге на фото)*

До сих пор с благодарностью вспоминает Лидия Аркадьевна Шейхебратову Христю Шейхудиновну, которая всегда делилась с ней каким-нибудь угощением — вареной картошкой, яичком.

От деревни Аксеново в 3-х километрах находилось еще небольшое село или деревенька под названием «Ферма Ключи» — там был магазин, небольшое озеро возле которого была кузница. Это тоже было подсобное хозяйство, там выращивали много коров.

Дорога из школы проходила через деревни Некрасово, Аксеново и через кладбище на «Ферму Ключи», в крайней избе, где жил местный ветеринарный врач с женой всегда я могла отогреться, попить горячего чая и дальше продолжать путь домой» — до сих пор с глубокой благодарностью вспоминает Лидия Аркадьевна этих людей.

От этого подсобного хозяйства между деревней Овражное и «Фермой Ключи» было село Профинтерна, дома 3 или 4, была большая ферма, выращивали свиней. Управляющим там был Польшгалов (имя и отчество не установили).

*Материал подготовила библиотекарь с. Лучаново  
Дергилева Надежда Михайловна*



## Серебряково

Примерно в 15 километрах от села Петухово и в 12 километрах от деревни Сухарево располагалась деревня Серебряково. Это было татарское селение. Старожилы села Петухова вспоминают, что жители Серебряково славились сплоченностью.

До войны здесь была школа, сельсовет был один на все деревни — в Петухово. Место, где находилась эта деревня, уникальное. Рядом росла кудрявая береза. Это необычное дерево хотели выкопать и посадить его в Томском ботаническом саду. Жители деревни Серебряково не дали. Для них, татар, оно — намоленное дерево.

Зимой приезжало мужское население из деревни Серебряково в село Петухово на расчистку кедрача. Жили на квартирах. «Жили и у нас, — вспоминает Л.В. Чернощук, старожил села Петухова — помню, как устраивали они «чугунные чаепития»: варили на улице в больших чугунах «кирпичный» чай из плиток, угощали всех нас, детей, коричневым, необычным на вкус напитком». Помнят старожилы татарина Бикчинтаева, председателя колхоза в деревне Серебряково.

*Материал подготовил библиотекарь с. Петухово  
Холонькова Таисия Павловна*

# ВОРОНИНСКОЕ СЕЛЬСКОЕ ПОСЕЛЕНИЕ

## Кулаково

Деревня Кулаково располагалась, примерно в 2-х километрах от деревни Воронино, а чуть дальше стояла деревня Филиппово. Образовалась деревня Кулаково позднее, чем деревня Воронино. Название деревни Кулаково произошло от фамилии первого поселенца — Кулакова, который первым поставил дом среди поселенцев. Проживали в деревне русские, латыши. Одна из коренных жительниц деревни — Чанцева Екатерина Михайловна, 1929 года рождения. Родители и сама Екатерина Михайловна родились, выросли, жили, работали в деревне Кулаково. «Когда была маленькой, то моей обязанностью было пасти свиней», — вспоминает Екатерина Михайловна. А Иванова Клавдия Ивановна, 1919 года рождения, которая, будучи маленькой, с отцом, матерью и братом приехали в Кулаково на постоянное место жительства из Краснодарского края. Клавдия Ивановна начала работать очень рано, была телятницей, ухаживала за овцами, была дояркой.

По рассказам Екатерины Михайловны и Клавдии Ивановны, в начале 30-х годов в деревне насчитывалось около 50-ти дворов. Население составляло около 150 человек. Семьи в ту пору были многодетные, имели по 5-6 детей. Была и своя школа, но небольшая, всего 2 класса. Школа находилась в одном из домов, хозяином которого, был ссыльный. В то время все учились в одной комнате, а закончив 2 класса, на лошадях ездили учиться в Филиппово. После 4-го класса некоторые дети учились в школе-интернате в селе Корнилово или больше не учились. До войны в деревне был колхоз «Красное утро», управлял которым Киселев Микита Федулович. Машин в колхозе еще не было, землю пахали на быках или лошадях плугом «Красный пахарь», сеяли, убирали хлеб серпом вручную. Также люди работали

на птичнике, на полях, где выращивали свеклу, морковь, огурцы, картошку. Достопримечательностью деревни Кулаково были большая пасека и большой сад ранеток и малины. Пасеку с садом охранял старый дед Сибиркин Марк. Молодежь из Кулаково ходили на вечерки в деревню Филиппово, пели песни, плясали, играли. Зимой собирались у кого-нибудь дома, а летом гуляли по деревне. В церковные праздники всеми семьями ходили в церковь в деревню Филиппово. Тяжело было в годы войны, а после войны численность в деревне сократилась, люди начали переезжать в город. В 60-е годы, когда началась реорганизация колхозов в совхозы произошло закрытие деревни Кулаково. А сейчас от деревни осталось кладбище да пруд, который был вырыт в середине 50-х годов. Но коренные жители любят вспоминать и рассказывать про свою родную деревню Кулаково, где прошло их детство и молодость.

*Андреева Диана*

## **Филиппово**

### *По воспоминаниям Екатерины Григорьевны Доманевской*

Деревни Филиппово уже нет, от неё остались только небольшое озеро и кладбище. Но люди помнят о ней. Есть люди, которые родились, выросли, работали в деревне Филиппово. Одной из коренных жительниц деревни Филиппово — Доманевская Екатерина Григорьевна.

Родилась Екатерина Григорьевна 23 февраля 1933 года в деревне Филиппово. Родители ее тоже родились, жили и трудились в Филиппово.

По рассказам Екатерины Григорьевны, деревня располагалась примерно в 3-х километрах от Иркутского тракта. По предположениям рассказчиков, образовалась деревня позднее, чем Воронино. Национальные корни — русские.

Первыми основателями деревни были переселенцы и ссыльные. А название деревни произошло от имени первого поселенца Филиппа,



который первым построил дом. Деревня Филиппово раньше стояла на горе, но после того, как она сгорела, а это было до революции 1917 года, стали строить дома в логу, поближе к рекам. В то время было 3 реки, одна большая — Ушайка, которая протекала за деревней, и две маленькие — Раушка и Омутная, эти реки пересекали деревню. Через каждую из рек были построены деревянные мосты. Весной эти реки разливались так, что подтапливали огороды, некоторые жители не могли попасть домой или на работу, приходилось ночевать у родственников. В реке Ушайке водилась рыба: щука, налим. Местные жители часто рыбачили на реке. В деревне Филиппово было около 50 дворов. Население насчитывалось около 100 работающих человек. А в каждой семье было от 3-х до 6 детей. Деревенская школа была малокомплектной (1–4 класс).

Основными занятиями колхозников было овцеводство, молочная ферма, выращивание зерновых (овес, рожь, ячмень, пшеница). За деревней стояли зерновые склады. Трактора и прицепные комбайны появились только после войны, механизаторов обучали в Асино. Одной из достопримечательностей деревни была церковь, она стояла на горе и действовала до 1937 года. В начале 60-х годов деревня Филиппово была ликвидирована, одни уехали в город, другие вместе с домами в деревню Воронино.

*Гайбович Павел*

*Материал подготовила библиотекарь д. Воронино  
Дроботова Татьяна Николаевна*

# ЗАРЕЧНОЕ СЕЛЬСКОЕ ПОСЕЛЕНИЕ

## Большие Ключи

Село Большие Ключи располагалось в 60 километрах от города Томска, вправо от Курлека за рекой Томью на 20 километров. По воспоминаниям Пшеничкиной Валентины Григорьевны, которую отправили после окончания института в Большие Ключи учителем, село было красивое, там были добротные дома. Школа находилась на взгорье, вокруг села стояли березы, посреди речка. Природа там великолепна. В школе, в которой она преподавала, ей предстояло учить два класса одновременно (2-ой и 4-ый). В селе жили латыши-переселенцы. Зимой печь топили березовыми дровами — так что дома было тепло. Часто помогали сельские парни.

### *По воспоминаниям Андреевой Софии Михайловны*

Большие Ключи — таёжное село. Вокруг кедры и болото с морем клюквы. Далеко от основного тракта. Автобусного сообщения с городом не было. Что бы поехать, нужно просить кого-нибудь взять в попутчики. Главный транспорт — лошадь. Зимой на санях, летом на телеге.

В селе были школа, клуб, интернат. Там работал коллектив самодеятельности, им руководил Пупышев.

В близлежащих деревнях не было и начальной школы, а в больших Ключах была семилетняя школа, это было большое деревянное здание с печным отоплением. Директором школы был Мошкин Степан Васильевич. Его жена Евгения работала фельдшером. Самым опытным и всеми уважаемым учителем была Краева Анастасия Павловна.

В Большие ключи в школу в 5 класс приехали учиться не менее 10 учеников из деревни Кирек (за Берёзоворечкой). Это было чисто татарское поселение с церковью, своими обычаями. Была там

и начальная школа, где преподавание велось на татарском языке. В этой школе учились и мои дети. Я горжусь своим старшим сыном, он пошел по моим стопам, стал учителем, был директором.

Население в основном русские и немцы. К этому времени уже была отменена комендатура, и все ссыльные могли выбирать себе место жительства и работы.

В школе немецкий язык вёл немец Бергер Михаил Иванович, очень хороший и добрый человек. У него была большая семья, много родственников жили в Казахстане. Они звали Бергеров на юг. Михаил Иванович уговорил и нашу семью поехать на "фрукты". У нас было в это время трое детей, и мы согласились. Но прожили в Талды-Кургане всего 1 год. Это был город в котловине между гор. Жара была страшная, и мы в 1961 году уехали в село Зоркальцево по приглашению РОНО. Срочно нужен был учитель.

### *По воспоминаниям М.Н. Рявкина (с. Курлек)*

Семья Пупышевых переехала в Сибирь в 1900 годах из Вятской губернии и основала деревни Большие, а затем и Малые Ключи. На лесной карте лесоустройства 1904-1905 годов этих деревень ещё не было. «Лично с Василием Семёновичем я познакомился уже после войны, когда в 1947 году нам было передано два лесных обхода, расположенных южнее болота Таган. Лесниками этих обходов были немолодые уже Макар Алексеевич Богомолов и Василий Семёнович Пупышев, проживавшие в Больших Ключах. Свой рассказ Василий Семёнович начал со времён колчаковщины (1918 год), когда крестьянских парней с 1898 года рождения насильно мобилизовали в колчаковскую армию. Вместе с ним были мобилизованы его сверстники — Максим Безденежных и Степан Кузьминых. Их зачислили в 8-й Бийский полк и должны были отправить в Бийск. За три дня до отправки все трое решили дезертировать и, прихватив винтовки, убежали домой, в Большие Ключи. Они оборудовали в кедровом острове землянку и набрав продуктов, поселились там. Если в летнее время можно было свободно ходить по тайге, не оставляя следов, то зимой они выходили



на промысел и в деревню за продуктами только в буран, чтобы заметало следы.

В течение зимы и лета 1919 года в деревню наведывались каратели, разыскивающие дезертиров, но так ничего и не добились. Так продолжалось до зимы 1919, когда в декабре Красная Армия заняла Томск и колчаковцы отступили дальше на восток.

После этого и Василий Семёнович занялся крестьянским хозяйством, женился, пошли дети.

*Материал подготовила библиотекарь с. Курлек  
Анисимова Татьяна Федоровна*

### ***По воспоминаниям Исхаковой (Пупышевой) Валентины Фёдоровны***

Шумит лес по логу за селом Кафтанчиково. Дорога проходила через лог, по полю, вилась мимо деревни Кандинки, мимо деревни Смокотино, а там через двенадцать километров Большие Ключи. На красивом месте стояла деревня. Три лога тянулись и сходились в один. По логам, в низинках, родники били. Три плотины держали воду.

На высоком месте дома стояли. Гуси, утки плавали в прудах. Коровы, куры вольно ходили. При конторе конная база была. Электричество появилось в 60-х годах. Включали движок и давали часа на три вечером. В клуб кино привозили по выходным, концерты, танцы проходили. Патефон включали через громкоговоритель и веселились. Днём, бывало, вынесет гармонь Пупышев Василий Семёнович, играет на улице. Молодёжи много было. Жили весело. Была большая библиотека, магазин, почта, больница с родильным отделением, там я и родилась в 1953 году. Заведующая, Мошкина Евгения Захаровна, была хорошим доктором. Все жители деревни её уважали и любили. Воровства у нас в деревне не было. Дом замком не закрывали, палочкой дверь подпирали да и шли по своим делам.

В конце деревне, в березняке, интернат стоял. Школьников привозили из Кирека, Берёзовой речки, Боталино, Скопа, Малых Ключей,

Томторга, Госконюшни, из Смокотино. Заведующая интернатом работала Мейдер Вера Андреевна. Она очень любила детей.

Школа была восьмилетняя. Стояла она при въезде в деревню, вокруг школы много росло цветов и разных кустарников. А какой при школе сад был! Ранеток много было посажено, кусты с ягодой, грядки с клубникой. Всем руководила Краева Анастасия Павловна. Директором школы сначала был Михетко, затем Мошкин Степан Васильевич. Уважали его и даже побаивались. Созиновы Виктор Дмитриевич и Мария Фёдоровна были нашими учителями. С трёх сторон у деревни рос смешанный лес. Пятьдесят дворов — окнами на пруды. В каждом дворе колодец был. Старики рассказывали: когда армия Колчака проходила через деревню, солдаты забирали коней, кур, свиней. Тогда многие жители угоняли скот в лес. Прятали в лесу и молодёжь.

Деревенские жители берегли лес. За домом Кузьминых Николая Николаевича тропинка через поскотину бежала в кедрачи, а дальше болото с клюквой да брусникой упиралось в речку Таган. В Тагане в те времена рыбы много было.

В деревне были построены большие амбары, там хранили колхозное зерно. После войны в Большие Ключи пригнали машину. Она была с фанерной кабиной и обслуживала все колхозные поля. Механиком-водителем был Бергер Володя. За амбарами был колхозный огород. Там выращивали помидоры для города. А какие поля с гречихой были! Гречиха цвела розовым цветом и над полями стоял запах мёда. В колхозе была большая пасака.

Механизаторы: Иван Созинов, Петунин Тимофей, Пупышев Михаил Харитонович, Перминов Володя, Хомяков Николай, Хомяков Иван, Пупышев Фёдор Емельянович — мой отец, работали допоздна в поле. Трактор у него был на железных колёсах с шипами, а кабины совсем не было. За трактором жнейка солому с колосками срезает и укладывает на землю, следом женщины снопы вяжут, а поле конца края не видать до самого Скопа — деревенька такая была, всего несколько домов было. Там жила семья по фамилии Скоп.

В 1967 году в Больших Ключах закрыли школу, ферму, библиотеку, больницу. Отправились люди семьями на переселение.

## Жуковка

### *Из газеты «Наше Заречье» д. Кисловка*

Занимаясь краеведением, я познакомилась с бывшей жительницей деревни Жуковка Любовью Николаевной Михайловой. Узнала много интересного и удивительного. Оказывается, до революции в селе Тахтамышево был дробелитейный завод, и на нем работал ее дедушка. Бабушка, Дарья Северьяновна, умела лечить, была хорошей портнихой. Жуковки уже нет, при Хрущеве она была разорена, а жители разъехались. Любовь Николаевна родилась в Жуковке в 1927 году. Я записала ее воспоминания. «Деревня была небольшая 40–50 дворов, одна улица. От речки находилась примерно в двух километрах, до деревни Головино 6 километров. Жители были переселенцами, один край деревни населяли орловские, другой — тульские. Разделяла два края школа. У каждой семьи был свой надел, покос. Проводили землеустройство просеки, которые называли потом по фамилиям жителей. Например, Кондакова просека, Иванова просека. Держали пасеки. Лес был богат ягодами, грибами. На болотах росла клюква, морошка, голубика. Жители заготавливали дикоросы и возили на продажу в город ягоды, грибы, веники, дрова. Огороды были соток по восемьдесят. Выращивали в основном картофель, капусту, репу, морковь, свеклу. Про огурцы многие не знали. Сеяли овес, пшеницу, рожь, гречиху, просо. На реке Жуковке была построена мельница. Берега речки были высокие, крутые. Весной она сильно разливалась, по ней сплавляли лес. В деревне была начальная школа, церковь (священник приезжал из Кафтанчиково)».

Отец Любви Николаевны, Бабышкин Николай Иванович, родился в Жукове в 1900 году, был лесником. Мать, Пелагея Яковлевна, родом из Башкирии. В 1935 году Люба пошла в школу.

Продолжала она учебу в школе деревни Кафтанчиково, как и ребята из ближайших деревень: Тахтамышева, Кисловки, Кандинки, Головино, Барабинки, Смокотино. С 1943 по 1947 годы училась в Томском лесотехникуме. Раз в неделю ходила Любовь Николаевна домой через Кисловку, 25 километров проходила за 4 часа.

Заливные луга от Тахтамышева до понтонного моста покрывали заросли марьиного корня, плакуна изолистного. Дикий лук собирали кулями. В войну эти луга распахали, а сейчас их заполонили сорняки. О былом напоминают островки плакуна. Томь разливалась до Дачного городка, сливаясь с Нестояновым озером. По специальности Любовь Николаевна дендролог. С 1950 года и до пенсии работала в лесопитомнике, выращивала декоративные кустарники для лесополос на железной дороге. Трудно подсчитать, сколько деревьев, кустарников, цветов вырастила за свою жизнь Любовь Николаевна.

Я очень рада, что встретила эту замечательную женщину, несущую людям добро и красоту. Женщину, которая помнит прошлое нашего Заречья.

*Зинаида Михайловна Антипова*

***По воспоминаниям Гречневой Александры Николаевны  
(1937 г.р.) (Кисловка, 2013 г.)***

Родилась я в Ново-Троицке Кожевниковского района. В 1948 году семья переехала в Кисловку, а в 1957 году я вышла замуж за Гречнева Владимира Ивановича и переехала в Жуковку, и жила там до 1962 года. Раньше деревня была большая, а к моему приезду осталась всего одна улица, школы уже не было, потому что детей в деревне было мало, а те кто был, ездили в школу в Кафтанчиково. Дома были бревенчатые, стояли редко, потому что у каждого было большое подворье, огород, баня, в каждом дворе был колодец. Все держали коров, овец, кур, кормились своим хозяйством. Еще в деревне был небольшой магазинчик, в котором можно было взять продукты за трудодни. За почтой и за продуктами ездила в Тахтамышево продавец Гречнева



Лидия Николаевна. Клуба не было, на танцы собирались возле магазина, танцевали под гармошку, хотя танцевать особо было некогда. Выходных не было совсем, так как надо было работать. До 1960 года электричество в домах было только до 12 часов вечера.

Я работала в поле, разнорабочей. Зимой на ферме, выращивали откормочных бычков. На конюшне выращивали лошадей, конюхом был мой свекор Гречнев Иван Егорович. Его старший сын Гречнев Александр Иванович был бригадиром, а младший сын, мой муж, работал на тракторе.

В то время Жуковка была колхозом, в который входили еще Головино и Кисловка, а председателем был Петров Алексей, он жил в Головино. Выращивали пшеницу, рожь, овощи. На трудодни давали зерно, которое можно было продать в Томске на базаре и на эти деньги что-нибудь купить. Сапрыкин Иван — фронтовик, держал пасеку, на которой были личные и колхозные ульи. Еремин Семен Григорьевич работал кладовщиком, принимал зерно и во время покоса отбивал косы (чтобы они были острые). Заготавливали сено, дрова, пахали огороды на лошадях, техники не было, даже комбайн-молотилку таскали лошади. За ягодами, грибами, шишками ходили в лес, за рыбой ездили на кордон. На речке стояла мельница, мельником был Морозов.

В 1958 году в Жуковку приехали вербованные рабочие с семьями из Горьковской области, потом многие разъехались, потомки некоторых живут в окрестных селах.

В 1960 году организовался совхоз «Тахтамышевский», стала появляться техника, за работу стали платить деньги. За товаром стали ездить в Томск. Все домашнее хозяйство людям запретили разводить, всех жителей стали переселять в деревню Головино, поэтому все стали потихоньку разъезжаться, и окончательно разъехались к 1965 году, оставался только лесник Ларин. Мы с мужем уехали на 86-й квартал.

*Материал подготовили библиотекари д. Кисловка  
Зимникова Надежда Николаевна и Кочурова Галина Михайловна*

# ЗОРКАЛЬЦЕВСКОЕ СЕЛЬСКОЕ ПОСЕЛЕНИЕ

## Боровое

Жорова Мария Максимовна родилась 7 апреля 1934 года в деревне Боровое. До 1970 года жила там. Деревня была в одну улицу.

| <b>На правой стороне жили:</b>                       | <b>На левой стороне жили:</b> |
|--|-------------------------------|
| Пронин Иван  | Князева                       |
| Примаков Федор                                       | Троегубовы                    |
| Никитина Татьяна Ефимовна<br>(мать Марии Максимовны) | Пучковы                       |
| Примаков Федор                                       | Сусековы                      |
| Быков Григорий Гаврилович                            | Поднеглазовы                  |
| Пронин Николай Макарович                             | Чуракова Клавдия              |
| Шамова Евгения Михайловна                            | Жоров Никифор Сафронович      |
| Перминовы  | Жоров Семен Сафронович        |
| Лосев Иван   | Лосевы                        |
| Чураков Игнатий                                      |                               |
| Девятяровы   |                               |
| Каткова Галина Михайловна                            |                               |
| Лугачева Ефросинья                                   |                               |

Магазина, школы, медпункта не было, поэтому вынуждены были ходить в деревню Поддум. В Поддумской школе Мария Максимовна окончила 4 класса.

В деревне Боровое была ферма, разводили лошадей и овец. Также была кузница, на которой работал кузнецом Александр Пучков. Отец Марии Максимовны — Максим Васильевич — был молотобойцем.

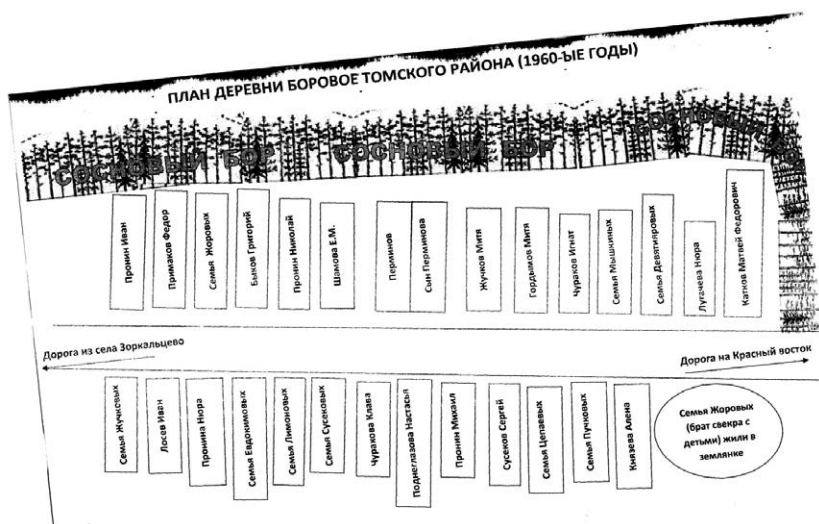
Был колхоз «Седьмой съезд Советов», председатель колхоза — Сусеков Сергей Андреевич. Выращивали в колхозе огурцы и табак.



*Жорова Мария Максимовна*



*Проводы на Великую Отечественную войну*



*Материал подготовила библиотекарь с. Зоркальцево  
Никитина Ольга Васильевна*

## Волоня (Старые поля)

Этот участок относится к Рыбаловскому сельскому совету. Старые поля были подсобным участком деревни Поросино. Здесь выращивали зерновые, сажали картофель, занимались животноводством. Была небольшая ферма, небольшая конюшня. Местные жители и рабочие из деревни Поросино в зимнее время занимались лесозаготовительными работами, а летом помогали заготавливать сено. Липовой Семён Филиппович был бригадиром строительной бригады. В деревне была начальная школа. Были здесь также свой магазин, народный дом. Хлеб пекли в селе Рыбалово и привозили на лошадях через день. Деревня находилась в 4-х километрах от села Рыбалово и в 6-ти километрах от деревни Нелюбино, поэтому многие школьники ходили пешком в школу или в Рыбалово, или в Нелюбино. А некоторые зимой жили на квартирах, а когда в Рыбалово построили интернат, то почти все стали жить в интернате.

С 1953–1955 года деревня получила название Воловня.

Жители: Липовые, Зверковы, Девятовы, Самойловы, Пешковы, Куделины, Березниковы, Омбурцевы, Шарковы, Черепановы, Колбаско, Расстригины, Морозовы, Феофановы, Петровы, Кузьмины, Балакины и другие.

Распалась деревня в 1967 году. Долгое время здесь была летняя Рыбаловская дойка.

*Копылова Светлана Павловна, Корепанова В.Г.*

## Лампочка

В 1930 году недалеко от деревни Нелюбино возник еврейский поселок из жителей Ленинградской области. На месте этого поселения создали колхоз «Возрождение», руководителем которого был Осип Поронович, арестованный в 1937 году, как «враг народа». В начале войны жители (евреи) уехали, и на этом месте электроламповый завод создал свое подсобное хозяйство, его назвали «Лампочка». Здесь производили продукцию для рабочих завода. Сеяли зерновые, выращивали на ферме свиней, крупный рогатый скот, возили для заводчан молоко, муку, картофель, овощи. Заводчане в летнее время помогали во всех сельскохозяйственных работах. Руководил хозяйством Аким Петрович Рохманов. Здесь жила большая семья Сараевых. Дети учились в Нелюбино, в Губино. Сараевы Антон и Александр были заядлыми гармонистами. После войны Александр был одним из организаторов хора имени Лаврененко. В послевоенное время почти все уехали в город, работать на электроламповом заводе.

*Копылова Светлана Павловна, Корепанова В.Г.*

## Ликерка

В годы Великой Отечественной войны в 2–3-х километрах от деревни Нелюбино было образовано небольшое подсобное хозяйство. Создал это хозяйство ликероводочный завод города Томска.



Сеяли хлебные злаки, выращивали коров, быков, свиней. Полученную продукцию отправляли в город заводчанам. Нужно было выжить в тяжелые годы войны, поэтому заводы, фабрики создавали свои подсобные хозяйства, которые распались в 60–70-е годы. Управляющим Ликерки был Бронислав Фадеевич Рева. Дети, постоянно работающих жили с родителями, ходили в школу деревни Нелюбино пешком. Рабочие жили в бараках, небольших домах. Летом заводчане приезжали сюда на отдых.

*Копылова Светлана Павловна, Корепанова В.Г.*

## Нижнее-Сеченово

Основатель — сын боярский Алексей Сеченой. Через деревню проходил Кожевниковский тракт, поэтому здесь было много постоянных дворов. Люди занимались хлебопашеством, пчеловодством, бытовыми ремеслами. Украшением деревни была церковь. Здесь проходили венчания, крестили детей. С приходом советской власти создали колхоз «5-летка в 4 года», председателем колхоза был Бубенов Николай Григорьевич. После войны вошли в состав колхоза «Красный Октябрь» села Березкино. В 1960 году был создан совхоз имени «50-летия Октября».

*Копылова Светлана Павловна, Корепанова В.Г.*

## Поддум

В 1929 году в Сибирь отправились трое переселенцев из Витебской области — Пучков Сергей Фомич, Буханов Семен Николаевич, Антонов Дмитрий Антонович.

Приехали в село Зоркальцево из Белоруссии в поисках земли. Весной втроем пошли искать место, где сейчас деревня Березкино, за этой деревней им очень понравилось. Места там красивые: смешанный лес, речка, склоны, поросшие травой, болот было много, в которых летом зрели черника, брусника и клюква. Остались и начали делать срубы для домов. Однажды сели отдохнуть, и разговорились,

как им назвать деревню которой положили начало. Думали, подумали и решили — это будет Поддум.

Когда отдыхали, Дмитрий Антонович рассказывал друзьям, как воевал в Первую Мировую войну. Был он Георгиевским Кавалером, получил крест Георгиевский и орден. Награды эти он прятал в подполье. Во время боя он подвозил оружие и снаряды. Однажды ему пришлось вынести пулемет на себе весом 80 килограмм и доставить его в часть Семеновского полка. В царской армии служил до 1918 года. Вернувшись домой, работал в своей деревне. Умел строить, на станке, рубанком. Изготавливал наличники, двери и многое другое. Этим занимался и в Сибири.

Вскоре из Белоруссии приехали другие семьи, родственники, знакомые. Так и возникла деревня. Была здесь одна улица, на ней 54 дома. Был создан колхоз «Красный Октябрь». Сеяли зерновые, лен, занимались животноводством. До войны сюда приехали калмыки, латыши, эстонцы. Жили первое время в бараках. В деревне не было ни света, ни радио. Была здесь маленькая школа, магазин, церковь. Удалось сохранить священника, и он тайно проводил службы многие годы.

Мирный труд был прерван Великой Отечественной войной. Много мужчин ушли защищать Родину. Оставшиеся женщины, старики и дети много работали. Все делали вручную, сеяли, веяли, косили.

Когда была окончена война, не все вернулись. Погибли защищая Родину: Кочеров Никита Потапович, Бухановы Семен Николаевич и его сын Иван Семенович, Кошелев, Мищенко, Карнаухов Аркадий Никифорович, Лавренко Петр.

Вернулись с войны живыми: Карнаухов Василий Никифорович, вернувшись стал председателем колхоза; Юрий Васильевич — герой труда, передовой механизатор, Кочеров Василий Никитович, Киреев Владимир, Мищенко Константин, Лавренко Степан и Павел, Коротков Иван, Козлов Михаил, Самбук Степан, Пучков Сергей Фомич. Были и девушки — Антонова Надежда Дмитриевна, Михайлова Настя, Лугачева.

## *По воспоминаниям Кочеровой Таисьи Федоровны*

Детство Таисьи прошло в Бакчарском районе, в деревне Новая Суйга. Сюда послали родителей в 30-е годы из Алтайского края. В этой деревне Тася училась, окончила 4 класса, а потом за 12 километров ходила пешком в деревню Богатыревку, где была семилетняя школа. Когда окончила 7 классов, ее отправили учиться в город Томск в школу бухгалтеров. Училась Тася очень хорошо, всем помогала, и ей за помощь всегда приносили хлеба,

булочки, пирожки по праздникам. Все время хотелось есть, а есть было нечего. Когда закончила курсы, отправили девушку на работу в деревню Поддум. Работала Тася 3 года счетоводом, жила на квартире у Ефросиньи Николаевны, которая стала ей второй мамой, потому что была очень добрая. Она заботилась о Тасе, чтобы была у нее одежда, еда. Сама шила ей платья, юбки. За работу свою Тася, как и все колхозники получала трудодни. На трудодни давали продукты (хлеб, мясо, молоко, масло). В Поддуме после войны Тася познакомилась с молодым человеком. Это был Кочеров Василий Никитович. Из Поддума молодая семья уехала жить и работать в село Зоркальцево. Шесть лет Тася работала в школе счетоводом и библиотекарем, а когда создали сельский совет, взяли ее секретарем. Так отработала Таисия Федоровна 30 лет бесменным секретарем, четырнадцать раз ее избирали депутатом сельского совета.



*Кочерова Таисья Федоровна  
в д. Поддум*

*Копылова Светлана Федоровна*

Я и Светлана Павловна Копылова из Нелюбина были в гостях в деревне Берёзкино у Мунгаловой Екатерины Дмитриевны, которая родилась в 1934 году в деревне Поддум. Этой деревне нет на карте с 1966 года. Расположена она была в 6 километрах от Зоркальцева и примерно в 7 километрах от Березкина. Рядом были деревни Боровая и Красный Восток. Недалеко шла узкоколейка на 86-й квартал и были лесоучастки. Антонов Дмитрий Антонович-отец Екатерины Дмитриевны. И название они придумали сами. Когда выбрали место для деревни, сели на пригорочек у небольшого ручья, озера и леса, сказали: «Пусть будет Поддум (под их думы о новой деревне)» Деревня разрасталась, приехали родственники из Белоруссии (Карнауховы, Лавриненко и др.) Организовали колхоз «Красный Октябрь», выращивали свиней, была ферма, кони. Семьи были большими, например, у Антоновых (Дмитрия и Ефросиньи) родились 8 детей, шестерых вырастили. С двумя — Надеждой и Ириной родители приехали в Сибирь.

Деревня разрасталась, было 54 двора. Была начальная школа, а в 5–7-х классах Екатерина училась в Зоркальцевской школе, жила на квартирах. Был в деревне и клуб с конторой колхозной в одном доме. А больница двухэтажная была в Зоркальцево. Вспоминала Екатерина Дмитриевна тяжелые военные годы. Не только мужчины деревни были на войне, но ее сестра Надежда Рождественская (в девичестве Антонова) была на фронте медсестрой, служила у Рокосовского, когда проходила с боями через Витебск вспоминала, что от их родного места, где она родилась и от многих деревень Белоруссии ничего не осталось, все было разрушено и сожжено. Трое сыновей Лавриненко: Петр, Степан и Павел были на фронте, Петр умер в плену, а Степан и Павел вернулись, украшенные многочисленными наградами. Хорошо помнит Екатерина Дмитриевна День победы, она с сестренкой искала колхозную свинью и вдруг слышит в деревне громкие крики, играет гармошка. Многие плакали и радовались одновременно.

Екатерина Дмитриевна хоть и окончила кулинарное училище, но очень любила шить. До 1989 года работала на Томской швейной фабрике, муж работал шофером, жили в Томске, но муж заболел,

а когда был в Березкино в гостях, сказал, что вот здесь ему очень хорошо. Они купили полуразрушенный дом и с тех пор они жили в Березкино, с 2003 года в этом доме живет Екатерина Дмитриевна одна. У нее сын и дочь, 3 внука, внучка и правнучка. А своих умерших родственников, она посещает на кладбище деревни Поддум, оно еще сохранилось.



*Антоновы: в центре Дмитрий и Ефросинья и их дочери Екатерина и Мария.  
Фото из семейного альбома*

***Вершинина Светлана Федоровна,  
руководитель музея Томского района***



# ИТАТСКОЕ СЕЛЬСКОЕ ПОСЕЛЕНИЕ

*Материалы предоставила  
Вершинина Светлана Федоровна*

## Андреевка

Андреевка находилась примерно в 10 километрах северо-западнее нынешней станции Итатка, сохранилось от деревни только кладбище. Храм строили на век, а просуществовал он, в смысле ведения служб, до 1928–1930 годов. Затем использовался под различные хозяйственные нужды. В 1952 году здание храма было разобрано и перевезено в Итатку. Году в 1989 здание было уже брошенное, сгорело. Место в Андреевке, где стоял храм, найти не удастся, оно распахано.

## Тюнярь

В начале 20 века начинается массовое переселение в Сибирь и Томская губерния не становится исключением. Именно с этим событием и связана история Итатского поселения, когда в 1900 году в Томский уезд, Семилуженской волости, в деревню Тюнярь, образованную в 1890 году приезжают семьи Шутинских и Васелевских — поляков-переселенцев.

Селькупское значение слова Тюнярь — земляное болото. Деревня прекратила свое существование в годы хрущевского укрупнения колхозов. Первоначально деревня Тюнярь относилась к Семилуженской волости, затем Александровской, затем — Туганский район, в настоящее время это территория Томского района. Население было в основном русское.

Столыпинская аграрная реформа позволила крестьянам переводить земельные наделы в личную собственность, по желанию — выделяться из общины на хутора и продавать свою землю. Шутинские этим правом воспользовались и в 1914 году было образовано три хутора: Викентия Викентьевича, Ивана Викентьевича и Антона Викентьевича.

В 1914 году Викентий Викентьевич успел поставить на хуторе дом, (который и сейчас стоит на 6–10 метров южнее первоначального местоположения, во время переноса были сменены нижние венцы бревен), покрыл крышу тесом, но полы сделать не успел. Началась Первая Мировая война. В Томске мобилизация проходила с 18 июня по 1 августа 1914 года. На фронт забрали: Викентия Викентьевича, его брата Александра и брата Елены (жены Викентия) Виталия Василевского. Последние двое погибли на этой войне, где и как — неизвестно. А Антон в том же году поступил на службу в полицию в Томск, где был городовым с 1914 по 1917 год.

Викентий Викентьевич вернулся домой только в конце 1918 — начале 1919 года. Почти всю войну пробыл в германском плену. Об этом периоде его жизни ничего не известно. В отсутствие мужа, Елена одна вела хозяйство, пилила лес, изготавливала доски (плахи) и возила на лошади продавать в Томск. На руках у Елены было пятеро детей (Анна родилась 23 октября, когда дед уже был мобилизован), а старшей дочери Адели было от 7 до 11 лет.

После возвращения с войны у Викентия Викентьевича и Елены родилась дочь Эмилия. Все население Томской губернии, католического вероисповедания, на обряды венчания и крещения старались ездить в Томский костел. Но естественно, что не все могли это себе позволить (расстояние и финансовое положение не позволяли этого). Существовало много региональных местных храмов. Для обслуживания католиков Александровской волости в деревне Андреевка примерно в 1901–1902 годах был построен деревянный храм из лиственницы.

*По воспоминаниям Геннадия Березовского*

Возвращаясь к исторической справке сайта села Итатки, мы видим, что градообразующим предприятием в 1950-е годы стал Песьянский лестранхоз перевезенный с Алтайского края, который просуществовал до июля 2002 года. Итатский сельский Совет и его исполнительный комитет был образован в 1953 году путем объединения трех сельских Советов: Борковского, Верхне-Соколинского и Ольговского. Его центр находился в селе Итатка Туганского района Томской области. Решением облисполкома № 8 от 10 января 1961 года из Двухреченского сельского Совета в состав Итатского были выделены: Черная речка, Южный, Каракозово, Ипачевка, Ключевский, Корюкинка, 2, 21, 135, 149 километры железной дороги. В связи с укрупнением районов в 1962 году Туганский район был ликвидирован, Итатский сельский Совет в числе других вошел в состав Томского района. В 1964 году в Александровский сельсовет из Итатского были переданы: Ольговка, Ущерб, Лапкино, Андреевка. Решением облисполкома № 340 от 24 сентября 1964 года село Итатка преобразовано в рабочий поселок, а сельский Совет — в поссовет. В 60–80-ые годы из-за резкого сокращения числа хозяйств ряд населенных пунктов, расположенных на территории Совета, полностью исчезли. Таким образом, с 1986 года в состав Итатского поссовета входили поселки: Итатка, Черная речка, Каракозово, казармы путевых работ № 135, 149.

# КАЛТАЙСКОЕ СЕЛЬСКОЕ ПОСЕЛЕНИЕ

## Ново-Ларино

*По воспоминаниям*

*Вершининой (Петровой) Екатерины Никифоровны*

Родилась Екатерина Никифоровна в деревне Ново-Ларино в 1959 году и прожила в ней 6 лет, деревня была небольшой, всего 4 улицы: первая, вторая, третья и четвертая улицы. Находилась деревня в 40 километрах от села Курлек и в 5 километрах от озера Ларино. В Ново-Ларино была 7-летняя школа, клуб.

Было много ссыльных: литовцев, немцев, эстонцев, украинцев. Клементева Л.Т., которая работала с 1957 по 1959 год учителем, вспоминала: «У украинцев были хатки очень тесные, но возле хаток красота, всегда было много цветов. Народ в деревне был мастеровой, трудолюбивый и доброжелательный. Дети в школе всегда были аккуратными и покладистыми. Пьянок не было. Клуб большой был, там часто играла музыка эстонцев. Латыши давали деньги взаймы под проценты». Люди в основном работали на заготовке леса, который на машинах вывозили в Курлек. Немцы держали много скота, поросят в ямах. В ямах держали картофель зимой. Ходили в основном в черной одежде: фуфайки, халаты. В 1965 году вся деревня переехала в село Курлек, а деревня Ново-Ларино была опустошена.







*Материал предоставила  
Вершинина Светлана Федоровна*

# КОПЫЛОВСКОЕ СЕЛЬСКОЕ ПОСЕЛЕНИЕ

## Киргизка

Деревня находилась недалеко от города. Название она получила по названию речки Киргизка. В 50-х годах насчитывалось 60 дворов. Раньше в деревне была школа. Здесь было много домов, украшенных резьбой по карнизу и наличникам окон. Один хозяин перед другим старался похвалиться, построив красивый дом. Еще в 1923–1925 года украшали и красили карниз и наличники, а потом забросили. Сеяли рожь, овес, держали скот. Жители не сеяли лен, не пряли и не ткали: покупали продукцию в городе. В Киргизке было две улицы. В 1930-м году образовался колхоз. (Записано от В.И. Федоровой, от Ширяевой и А.А. Воронкиной)

## Пушкино

В 1930 году в связи с образованием колхоза всех жителей Пушкино перевезли в Копылово на бывшую поповскую землю. В Пушкино было 12 домов и жили все родственники. Это была не заимка, а деревушка. На заимке жили только летом, а на зиму оставалась какая-нибудь старуха приглядывать. В город возили продавать дрова, сено, солому. Опасно было ездить, убивали часто на дорогах. (Записано от Н.Я. Барминой.)

## Реженка

Реженка была хутором. Там жили латыши, эстонцы. На хуторах кто, какую землю пожелает: у каждого хозяина по пруду. В них карасей разводили. В 200 метрах от хутора был бугор под названием «Жулице». Там жили жулики, по дорогам грабили. Вокруг стоял густой

лес, корчевали его вручную. В этих местах находился овраг. Сначала дома строили только по одной стороне оврага, затем и на другую сторону перебрались. Так и получилась деревня по обеим сторонам оврага. Первый колхоз назывался «Трактор». Одна бригада была из этой Реженки, другая — из Реженки, что в 3-км отсюда. (Записано от И.П. Барминой, В.И. Сондор, Ю.А. Брокан, Н.А. Куташевой.)

### **Рогожинка**

В деревне этой жил пасечник Рогожин. К нему подселили переселенцев с Украины, и деревня стала называться Рогожинка. Переселенцы были из одного села, 25 семей. Они приехали в конце 19 века по собственному желанию. На Украине не хватало земли. (записано от Н.Г. Воевода)

### **Штамово**

Раньше здесь заимка купца была, а в 30-е годы образовалось подсобное хозяйство института имени Штамова. Здесь находится отделение психиатрической больницы. (Записано от А.П. Новоенок.)

*Материалы предоставила Вершинина Светлана Федоровна*

### **Кудрово**

#### *По воспоминаниям Хмелевского Михаила Семёновича*

Во второй половине 20-го века деревня Кудрово представляла собой населённый пункт, состоящий из трёх улиц и примерно пятидесяти домов. Улицы не имели официальных названий, но в обиходе две из них именовались — Городской край и Кочёный край, часть деревни в районе сезонного «озера» именовались Змеиным уголком. Еще в нашем раннем детстве Змеиный уголок — это большая площадь посредине которой находилась карусель, именуемая «Исполин», представляющая собой высокий столб и спускающиеся с него несколько

верёвок, заканчивающихся петлями, в которые можно было сесть и отталкиваясь ногами от земли или используя стороннюю помощь, вращаться вокруг столба. Была площадка для игры в городки, мы там гоняли мяч. Здесь же находилась школа, в которой мы учились. Нумерации домов в деревне не было — все знали друг друга.

Городской край начинался со стороны въезда в деревню из города Томска и составлял примерно половину протяжённости всей деревни, а затем с некоторым смещением влево по ходу движения, являясь продолжением Городского края, шёл Кочёный край. Безымянная улица, если идти направо от Городского края, заканчивалась Змеиным уголком. Весной, когда таял снег, рядом с площадью Змеиного уголка образовывалось сезонное «озеро», по которому мы плавали.

### *Кудровцы вспоминают...*

В деревню было семь въездов, шесть из них были перекрыты заборами из жердей и закрывались воротами. За воротами начиналась поскотина, где могли пастись домашние животные. Каждый въезжающий или проходящий через ворота был обязан их закрывать. Деревня стояла на берегу речки Чёрной, расстояние от речки до ближайших домов составляло метров 100. Всего в черте деревни было 3 подхода к речке, которые именовались: Омут, Камушки и Пахарево. Берега речки были густо поросшие лесом. Речка была полноводной только во время весеннего половодья, потом сразу же пересыхала и представляла собой ряд глубоких ям, соединённых небольшими протоками. Чёрная была таёжной рекой, вытекала из болот, вода казалась чёрной, что и дало ей название. Вода была прохладной даже в жаркие дни, что придавало ей ещё большую привлекательность при купании. Омут был любимым и, пожалуй, единственным местом купания в реке, Камушки из-за мелководья традиционно использовались для послеобеденного привала деревенского стада, а Пахарево как место водопоя. Камушки были единственным местом на реке, где на дне и на берегу встречалась галька, в остальных местах дно было песчано-илистым.

Вокруг деревни был сосновый бор с небольшим количеством лиственных, а за бором шли лиственные леса с примесью хвойных и поля. Сосны в бору были не корабельные, а большие, развесистые.

Всё было хорошо в этой деревне, но главное это были наши люди. Из письма Веры Сергеевны Петровой (Луцеин): «Прошло уже немало лет, но я и сейчас помню те чувства, которые у меня возникали, когда я входила в наш дом. Даже ещё на подступах к деревне, когда я выходила с «прямок» (так называлась тропка, которая «спрямляла» путь) ощущалось чувство радости, желание увидеть родную деревню нашу. Дорогу окружали разлапистые сосны высокие, лохматые.

Ещё я помню, как в деревне провели свет, а потом радио. Как сидели, смотрели на лампочку и ждали, когда она загорится. Мама торопилась «управиться со скотиной», потому как в 18-00 была передача и мы всей семьёй слушали спектакли. Изредка привозили в деревню кино, и так как клуба не было, то показывали в амбаре. Бригадир Куташов посылал какого-нибудь мальчишку на лошади и тот, подъезжая к каждому дому, сообщал, что будет кино. Жители со своими табуретами шли смотреть кино.

Жители нашей деревни почти все были родственниками или кумовьями. Взаимоотношения были особые — соседские, родственные. Не было никакого «Совета общественности», но если случалась беда, то бабы собирались в магазине, и кто что мог, покупал и несли пострадавшим.

А как хорошо могли «гулять», праздновать, будь то свадьба или праздник. Не было «неблагополучных» семей, хотя достаток был разным. Механизаторы получали чуть больше, и у них первых появлялись телевизоры. Дети группами ходили «на телевизор». Иногда, увидев такую группу детей, задвигали ворота. А как много было «певучих» семей: Петровы, Хмелевские, Хуторские, Куташовы и т.д.

Но вот наступил 1974 год, когда было начато строительство Томского нефтехимического комбината. Деревня Кудрово попала под территорию строительства производственных объектов комбината и подлежала сносу. Конечно, в деревне к этому времени преобладали

пенсионеры, молодёжь в большинстве своём разъехалась. Большинство жителей были переселены в Томск, только некоторые отказались ехать в город, и остались в соседнем посёлке Копылово.

Вот так, прожив 280 лет, закончила свой исторический путь наша малая родина — деревня Кудрово на месте деревни остались и до сих пор существуют два кладбища русское православное, и польское католическое. Речка Чёрная, практически, исчезла с лица Земли.

Четыре поколения Хмелевских, от сосланного из Польши прадеда до нас, были связаны с деревней Кудрово — это наша Родина. Сегодня ещё и наши дети и даже внуки с благодарностью вспоминают это прекрасное на Земле место. А сколько народу по всей земле помнят его!

**КУДРОВО** — наша Малая Родина, но пока её помнят — она **ЖИВА!**



*Кудровская молодежь*



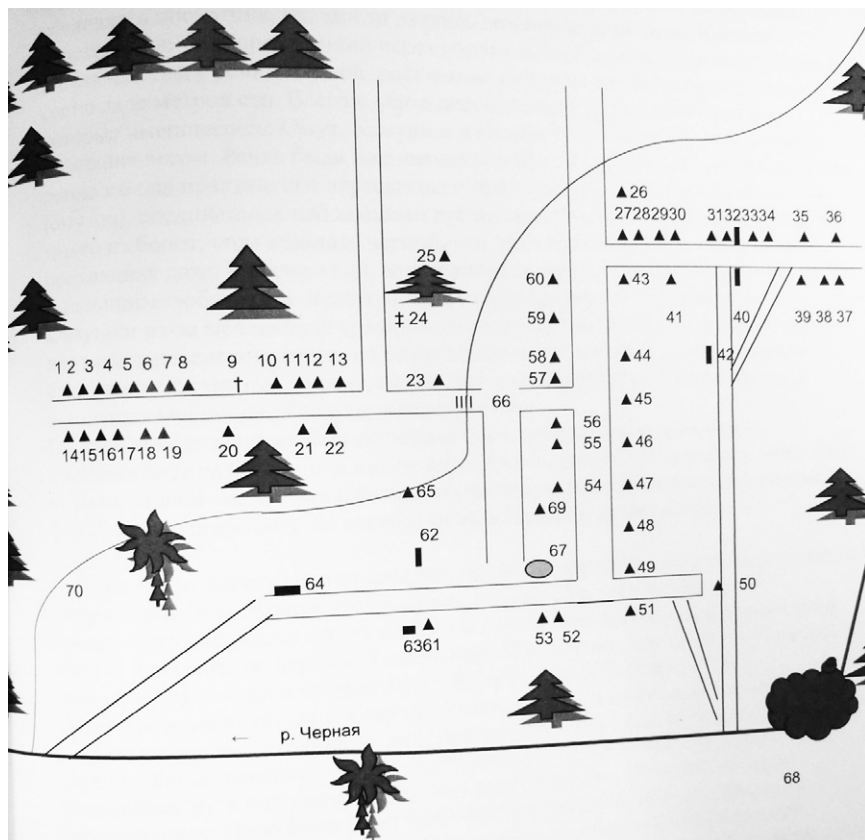


Схема расположения д. Кудрово (середина 20 века)

**Приложение к схеме расположения домов, объектов д. Кудрово:**

1. Ласточкина Александра (Хмелевская А. Антоновна) и Тагнис Карл.
2. Рачковские Станислав и Антонина (Хмелевская А. Викторовна).
3. Дед Паша и бабушка Евгения (позднее Кирдеева У.С.).
4. Хмелевские.
5. Милёхины Михаил и Евдокия.
6. Ороп (Ковалевич Елена).
7. Ярошевичи д. Семён и т. Акулина (Леонид, Мария).

8. Кологривовы Леонид и Мария.
9. Польское кладбище (у дороги).
10. Гавриловы.
11. Хмелевская Анастасия Прокопьевна и Виктор Михайлович (позднее Агудовы Мария и Владимир).
12. Хмелевские Семён Михайлович и Любовь Яковлевна.
13. Ковалевич Фекла Алексеевна — за домом поворот налево в сторону русского кладбища.
14. Чирцовы Иван Семёнович и Варвара.
15. Ионовы т. Лиза, Иван.
16. Светлаковы.
17. Бочкуровы.
18. Панковские (позднее Кологривов Владимир Георгиевич).
19. Милёхины Дмитрий и Матрёна (Георгий) — позднее Коневы.
20. Лукьяновы Василий и Александра.
21. Беспрозванных Афанасий Николаевич и Мария (Хмелевская).
22. Петровы Сергей Иванович и Юля (Хмелевская).
23. Мороцкие Иван Никифорович и Евдокия.
24. Русское кладбище.
25. Бугаевы (Виктор Касьянович).
26. Ороп Казимир Михайлович и Екатерина (Хмелевская).
27. Дятловы (Георгий Степанович).
28. Ка(о)ндыбо (Александр, Григорий).
29. Тукиш.
30. Когда-то была школа, позднее клуб (учитель Белов И.А.).
31. Григорьева Ксения (дети — Николай, Алексей, Андрей, Иван Максимовичи).
32. Амбар.
33. Зарековские Бронислав и Екатерина.
34. Григорьевы Иван и Анна.
35. Чернышова Домна.
36. Саурский и бабка Арина.
37. Куташовы Михаил и Александра (дети — Владимир, Виктор, Екатерина, Наталия, Валентина, Мария, Алла).

38. Куташовы Дмитрий и т. Таля (дети — Николай, Нина).
39. Хмелевские Афанасий Михайлович и Любовь.
40. Склад.
41. Чирцовы Николай и Анна (сестра).
42. Амбар.
43. Хмелевские Михаил Викторович и Анна.
44. Кологривовы Фёдор Андреевич и Ефросинья.
45. Беспрозванных (родители Афанасия Н.) — поздне Рачковский Павел.
46. Кирдеевы.
47. Коневы (Ефим Степанович).
48. Ка(о)ндыбо.
49. Хмелевские Антон Викторович и Мария.
50. Скутель Игнатий и Гунепа (Константин Игнатъевич).
51. Газукины (Фёдор Егорович).
52. Хмелевские Иван Викторович.
53. Борташевич Александр и Анна.
54. Скутель Иосиф и Анна.
55. Пекус.
56. Хмелевские Василий Викторович и Агафья.
57. Светлаковы (позднее магазин).
58. Уткины Севастьян и Екатерина.
59. Куташовы Степан и Настасия (дети — Антонина, Галина, Валентина).
60. Куташовы Гаврила и Анна (дочь — Мария).
61. Подсобка конюшни.
62. Амбар конюшни.
63. Конюшня.
64. Коровник.
65. Кузница.
66. Мост.
67. «Весеннее» озеро (существовало после таяния снега).
68. Омут (место купания в р. Чёрной).
69. Школа.
70. Ручей Падун.

### Нашему Кудрово посвящается

В деревне этой огни погашены,  
Ты мне тоску не пророчь.  
Светлыми звёздами нежно украшена,  
Тихая зимняя ночь.

Скромная девушка мне улыбается,  
Сам я улыбчив и рад.  
Трудное, трудное всё забывается  
Светлые звёзды горят.

Кто мне сказал, что во мгле заметленной,  
Глохнет покинутый луг?  
Кто мне сказал, что надежды потеряны,  
Кто это выдумал вдруг?

В деревне этой огни погашены,  
Ты мне тоску не пророчь.  
Светлыми звёздами нежно украшена,  
Тихая зимняя ночь.

*/Автор неизвестен/*

### Из Дозорной книги Томского уезда за 1703 год

*«...Конный казак Корнила Иванов Кудров, у которого по сказке его дети: сын Тимофей 19-ти лет, Степан 18-ти лет, Иван 9-ти лет. А пашенная его заимка на речке Черной в межах с пешим казакком Потапом Шумаковым. Всего с распахными и заложными по десяти десятиин в поле, а во-вторых, к тому же паскотный выпуск на 15-ти десятинах. А владеет он той своей пашенной заимкой по Челобитной с 1694 года. И на той своей заимке пашет он по две десятины, а во-вторых к тому же сена косит по 50 копён. И с той своей пахоты платит он в казну Великого Государя сыпного хлеба.*

*По книгам Степана та плата с него по четверти ржи и так же овса казённую четверопудную меру, А служит он Великого Государя конную казачью службу и берёт денежного жалованья по семь рублей с четвертью, хлеба по десяти четвертей с осьминой ржи и овса. А иных пашенных заимок и никаких угодий за ним нигде нет...»*

Этот документ можно считать первым историческим упоминанием о деревне Кудрово, а 1694 год считать годом её основания. Родоначальником деревни является конный казак Томского острога Корнила Иванов Кудров.

В дальнейшем фамилию Кудровых можно встретить в некоторых других томских документах. Так, в списке Томских служилых людей за 1707 год числятся Корнила Иванов сын Кудров, который умер и на его место повёрстан его сын Тимофей Кудров.

В списке фамилий прихожан Воскресенской церкви города Томска за 1742 год значится отставной казак Кудров, в списке фамилий прихожан Духосошестввенной церкви города Томска за 1742 год — пеший казак Кудров, а в списке фамилий прихожан Воскресенской церкви за 1760 год — Иван Стефанов, сын Кудров 1708 год без указания рода занятий.



*Родословное древо первых Кудровых на Томской земле*

Следующий документ, упоминающий деревню Кудрова — список населённых мест Томской губернии, относящийся к 1859 году,

в нём Кудрово фигурирует как казённая деревня на речке Чёрной, состоящая из 29 дворов, в которых проживает 119 человек обоего пола.

В 1865 году, в документах на распределение политического ссыльного, прадеда Михаила Семёновича Хмелевского (жителя послевоенной деревни, собравшего данные архивные сведения), Хмелевского Иосифа — участника Польского восстания 1863–1864 годов, фигурирует деревня Кудрова Семилужской волости Томского уезда, куда направлялся ссыльный.

По списку населённых мест Томской губернии за 1893 год деревня Кудрова состоит из 25 домов с населением 117 человек.

А вот в списке населённых мест Томской губернии за 1899 год расположена такая информация о деревне:

- Название: Кудрова Деревня.
- Губерния: Томская.
- Уезд: Томский.
- Волость: Семилужская.
- Водный ресурс I: Чёрная речка.
- Число дворов крестьянских: 31.
- Число дворов некрестьянских: 6.
- Число жителей мужского пола: 108 человек.
- Число жителей женского пола: 82 человек.
- От Томска: 15 верст.
- От уездного города: 15 верст.
- От ближайшего почтового отделения: 15 верст.
- От волостного правления: 19 верст.
- От волостного правления: 19 верст.
- От квартиры чиновника по крестьянским делам: 15 верст.
- От земского заседателя: 78 верст.
- От мирового судьи: 15 верст.
- От судебного следователя: 15 верст.
- Количество удобной земли: 2075 десятин.
- Количество неудобной земли: 62.
- Дополнительная информация: Школа грамоты.





*Местоположение д. Кудрово относительно областного Центра (1899 г.)*

Деревня Кудрово располагалась в 15-ти верстах от города Томска на правом берегу таёжной речки Чёрной, в 13-ти километрах от её впадения в речку Киргизку справа — правого притока Томи.

В переписи населения Томской губернии за 1900–1901 года фигурирует Кудровское селение Семилужской волости Томского уезда. Согласно этой переписи в старожильском селении Кудровское проживали 43 домохозяина, из них 104 человека мужского пола и 88 — женского. По переписи домохозяина носили 36 фамилий, а к 60-м годам в деревне осталось 8 фамилий.

В середине 20 века состав населения деревни характеризовался завидным постоянством, появилось всего несколько новых семей, но ни одна семья старожилков не покинула деревню. Население деревни занималось земледелием и скотоводством. Как показывает статистика переписи в начале прошлого века, 43 домохозяина деревни имели в наличии 86 лошадей, 61 корову и 314 голов мелкого скота.

*Материал подготовила библиотекарь п. Копылово  
Уманец Виктория Витальевна*

# МАЛИНОВСКОЕ СЕЛЬСКОЕ ПОСЕЛЕНИЕ

## Малые и Большие Горшки

В 20 километрах от села Александровское, а некогда центра Туганского района находились две деревни — Большие и Малые Горшки, располагались обе на берегу речки Юкса. Расстояние между деревнями было 2–3 километра, это смотря от чего происходило измерение. Большие Горшки располагались на высоком месте, гора в детстве казалась очень крутой и две улицы располагались на этой крутизне, что спасало от надоедавшего гнуса, там его не было вовсе, и еще одна примечательная особенность, в конце каждого огорода непременно рос кедр. Когда деревня исчезла, по происшедшему времени можно было определить где стоял и чей дом — указатель — кедровое дерево.

Малые Горшки располагались вблизи тайги, деревня состояло из одной улицы, жителей было 20 семей. Рождение этих деревень, а так же их названия, по рассказам старожил, было создано Яковом Горшковым и двумя его сыновьями, поговаривали, что он оказался в этих местах, бежав из этапирования катаржников по Иркутскому тракту, но достоверно этого никто не знал.

Места были богатые — охота, рыбалка, ягода и грибы. Затем стали приезжать переселенцы — белорусы и поляки. Кто-то ехал по доброй воле, с надеждой на лучшую жизнь, а кого-то просто выселяли, и таких было большинство. Неимоверным трудом, имея только руки и огромное желание выжить, отвоевывали у тайги пространство под строительство жилья и поля для выращивания зерновых и огорода, а так как жили в основном одиночными хозяйствами, все необходимое производили сами. Затем революция, коллективизация и раскулачивание зажиточных хозяев, вот такое выпало очень многим из этих двух деревень. В начале было два колхоза, а затем один — «Красный пахарь». Школа, клуб, медпункт находилось все в Больших Горшках, а ребяташки каждый день проделывали

путь до школы и обратно, в любую погоду, и сколько было радости в этих путешествиях. В 1911 году колхоз присоединили к колхозу «Трудовик» в Бородихино, с центральной усадьбой в селе Александровское, это был практически конец деревням, закрыли за ненадобностью медпункт, клуб, а затем и школу. Народ кто имел детей школьного возраста вынуждены были уезжать, а деревни вымирать, не спасла и железная дорога проходившая через Большие Горшки до поселка Черной речки и Караказово, в них вырубили лес и вынесли приговор этим селам.

Но с какой горечью и болью покидали эти места, плакали, некоторые возвращались, но выжить было тяжело, ни электричества, ни школы, ни магазина. Последней покинувшей Большие Горшки была моя мама, в 1975 году после смерти отца вынуждена была переехать в Итатку, где у нас был дом, но по-настоящему родным он не стал ни для нее, ни для нас — родной дом там и остался в Горшках на берегу Ключа, запах воды и ее вкус я запомнила на всю жизнь.

Единственным указателем некогда красивейших деревень — остался памятник-обелиск павшим односельчанам в Великой Отечественной войне, располагавшейся на высокой горе, при въезде в Большие Горшки с фамилиями и именами горшковских героев, это память павшим героям и немой свидетель исчезнувших деревень — Больших и Малых Горшков.

*Кривошапкина Лидия Михайловна, с. Томское*

### *По воспоминаниям*

#### *Немиро Елены Игнатьевны (1927–2013 гг.)*

В деревне Большие Горшки была только одна улица. На ней было 30 или 32 дома. Была речка. Через речку стоял дом, в нем жили Якимович Александр и Елена. По другую сторону реки (по одной стороне дороги) жили: Герасим Обудёнок, Каширо Константин и Анна, Чебух Михаил, Каширо (не помню имени), Каширо Сергей. На другой стороне жили: Матюшонок Василий, Якубовы, Латышенко, Вашкель Любовь, Алиферовы, Каширо Иван, Василевская Анастасия с семьёй, Куликовы, Девятковские, Ольховские Надежда и Василий.

Жили в деревне: Панкратовы Николай, Аркадий, Ольховские Аक्सинья и Роберт, Василевские Марфа и Антон, Каширо Иван, Якимович Игнат и Агафья. Рядом с базой жил Панкратов Антон, от базы налево жила Рублёва Зинаида, недалеко от Рублёвых жили Фролова Ольга с семьей.

В деревне была начальная школа до 4-х классов. Жили единолично, держали свое хозяйство: кур, овец, коров. Колхоз образовался в 1934–1935 году. Было 2 базы нетели и коровы, телятник. Была своя кузница, кузнецом был Каширо Сергей. Была шерстечесалка, мельница. Сергей Каширо молотил зерно. Была сушилка, сушили зерно, паша. Бригадиром был Панкратов Николай.

У Девятовских был большой дом, его перегородили и сделали магазин. Иван Девятовский торговал. Часов не было. Поставили столб, привязали рельсу. Каширо Сергей залазил по лесенке и стучал по рельсе, чтобы люди шли с полей на обед. Вокруг села был осинник, березняк, кедрч. Много шишки. Денег не было, пряли, сами ткали полотенца, простыни, одеяла. Работали и жили дружно и радостно, помогали друг другу.

*Материал подготовила библиотекарь с. Александровское  
Казацан Светлана Владимировна*

## **Бородихино**

### *По воспоминаниям*

### *Скутель (Ерёменко) Лидии Антоновны*

Бородихино находилось примерно в 14 километрах от села Александровское. Бородихино стояло на большой горе. В деревне была одна улица. Протекала речка Самуська, она берет свое начало из деревни Лошкари. Был колхоз «Трудовик». Фермы скота, телятник. Выращивали лён, сеяли пшеницу, овёс, рожь. Работали на быках. Пахали на коровах, быках. На быках возили силос. Кузница была в каждом колхозе. Учиться ходили за 5 километров в деревню Осиновка, там была начальная школа. Кто мог учиться дальше ходили в школу в село Александровское, жили по квартирам. Домой ходили по субботам. В школу ходили босиком, обуви практически не было, а что было берегли.

В деревне Бородихино жили: Моисеевы Константин Осипович и Нюра, Ерёменко Антон Осипович и Зося (Софья), Шимук Павел Игнатьевич и Юлия, много семей Гурьяновых. Иван Гурьянов работал бухгалтером. Жили: Борташевич Михаил, Хорунжи, Шулеповы, Кезик Лука (Лукьян) Францевич, Беззубенко, Ефимовы, Ячюкевич Иван — был конюхом.

В 1950-е годы приехали ссыльные из Латвии: Ушацкая Ирина, Комков Пётр, Зепс Иван, Чеверс Анна, Сенько Вася, Лена, Тася.

В 1955–1956 годах колхоз «Трудовик» был ликвидирован. Люди стали разъезжаться. В 1966 году из Бородихино уехали последние жители. Переезжали в основном в село Александровское, где работал колхоз и была средняя школа.



*Бородихино*

***Верхний ряд***

- 1. Ушацкая Ирина*
- 2. Сенько Тася*
- 3. Чеверс Анна*
- 4. Моисеева Мария*
- 5. Ерёменко Лидия*

***Нижний ряд***

- 1. Чернышова Мария*
- 2. Моисеев Александр*
- 3. Кезик Тоня*

*Материал подготовила библиотекарь с. Александровское  
Казацан Светлана Владимировна*

## Бороковка

По воспоминаниям Марии Иосифовны Селезневой (Курачовой).

Деревня Бороковка образовалась из слияния близлежащих хуторов в 1930-е годы. Хутора образовали ссыльные из Белоруссии, хутора находились на расстоянии 2-х километров друг от друга. Одна семья — один хутор. На хуторах учили грамоте, чтобы расписываться за трудодни. На одном хуторе жила семья Курачовых: отец — Осип Масеевич (он со своими родителями прибыл на хутор в 1910 году, ему было 3 года), мать — Варвара Павловна, и трое детей Мария, Володя и Таня. В Бороковке был колхоз. Отец работал на пасеке. Председателями колхоза были — Сафронова, а в годы войны Логинова Агафья Ивановна. Мария до 40-х годов жила в Бороковке, была школа начальная до 4 класса, в ней отучилась 2 года. На других хуторах жили семьи — Римша, Цедрик, Вавилонские, Барановы, Живчик, Логиновы. После смерти жены Варвары Павловны, детей отец увез в деревню Кайбинку (затем ее назвали Цветковка), там жили три сестры отца. В 1941 году пошла на работу в колхоз. Всю живность выращивали для фронта. В 1944 году Мария переехала в деревню Тюняри.

### *По воспоминаниям*

### *Логиновой (Серовой) Ирины Ивановны*

В годы Великой Отечественной войны председателем колхоза в деревне Борокове была Логинова Агафья Ивановна. В колхозе разводили овец для фронта.

В августе 1964 года в начальную школу деревни Бороковка по распределению из города Вичуги приехала на работу молодая учительница Серова Ирина Ивановна.

Она работала до июля 1965 года пока школу не закрыли. С закрытием школы часть имущества была передана в село Александровское, а часть — в деревню Тюняри. Сельский Совет находился в деревне Ущерб, что в 12 километрах от деревни Бороковки,



председателем сельского совета был Окушко. Около деревни Бороковка были огромные поля, выращивались зерновые культуры, на уборку приезжали командировочные, вывозили урожай в село Александровское. Постепенно из деревни жители стали уезжать в село Александровское, особенно после закрытия школы, затем и Сельский Совет перевели.

*Материал подготовила библиотекарь п. Молодежный  
Зинчинко Лариса Геннадьевна*

## **Польская Малиновка**

Хочу рассказать о своей деревне, от которой осталось только одно название — Польская Малиновка.

Массовый приток польских переселенцев начинает прибывать в Томскую губернию со второй половины 19 века, причиной этому было добровольное переселение в период Столыпинской реформы. Село Польская Малиновка основали переселенцы из деревни Рупенки, Бакунинской волости, Волковского уезда, Гродненской губернии. Вначале они поселились в Сапеженке, а потом нашли подходящее место у реки в стороне от Сапеженки и основали Польскую Малиновку. Первыми переселенцами были Войцеховские, Лаечко, Самордакевич, Богдановы. Люди были мастеровые, трудолюбивые. Держали много скота, поля засевали зерновыми и льном. В селе построили костёл, который был разрушен в 30-е годы.

Во время Гражданской войны в село приезжали колчаковцы. После коллективизации основали колхоз, председателем был Масалькин. В селе была начальная школа, магазин, клуб, куда 2 раза в неделю приезжала кинопередвижка. Электричества в селе не было, а радио было.

В Польской Малиновке была ферма, выращивали рожь, пшеницу, овёс, сеяли много льна. Потом зимой на санях возили его на станцию Туган и отправляли в Асино. В зимнее время заготавливали древесину для изготовления бочек (клёпка). Была своя

кузница и отделение МТС. На реке сделали запруду и дамбу — получился большой пруд. Там ловили рыбу, купались, стирали бельё.

Малиновцы жили очень дружно, помогали друг другу. Не знаю, по какой причине стали разъезжаться: некоторые в Томск, а в основном в окрестные сёла. В 1972 году, в числе последних, уехали и мои родители. Я очень скучаю по своей малой родине. Так жаль, что мои предки покинули такое красивое место. Я часто езжу туда, где прошло моё детство и решил поставить поклонный крест на месте моей деревни.

*Виктор Николаевич Лаечко, с. Малиновка*

## МЕЖЕНИНОВСКОЕ СЕЛЬСКОЕ ПОСЕЛЕНИЕ

Чем старше становлюсь  
Тем чаще вспоминаю детство  
Счастливая, беспечная пора  
Досталась от родителей в наследство

Я помню раннюю весной  
Лишь чуть пригреет солнце  
И на проталинах земли проклюнется трава,  
Повсюду уж резвится детвора.

В те годы рады были мы всему  
и солнцу и дождю  
Часами бегали по лужам, летели брызги выше головы  
И мир другой был нам не нужен.

Прошли года, все в жизни изменилось  
Нет милых деревень — заброшена земля  
Лишь память о жилом — остались остовы домов  
Заросшими покинуты могилы

Мне больно возвращаться в те края  
Где люди жили с уважением к природе  
Где относились бережно к земле  
Ее считали матушкой — кормилицей в народе.

*Соловьева Валентина Кирилловна  
с. Межениновка*

### Малое Петухово

Земля относилась к Большому Петухово. Деревня стояла на возвышенности по левую сторону реки Ушайки в 7 км от села Межениновка.

Деревню окружали берёзовые леса, черёмушник, калина, рябина, в логах смородина. На северной стороне непроходимые леса (тайга). Там обитали бурый медведь, лисы, зайцы, барсуки, белки, лоси.

Занимались жители сельским хозяйством. Возили в Томск на продажу молоко, мясо, овощи, сено, дрова. Этим жили.

В 1930 году был организован колхоз «Красная Звезда». Первым председателем был Ковалёв М.Я., потом Шанин А., Никитин Н.П. — погиб на фронте. По сельскому совету колхоз был лучшим. До Великой Октябрьской революции в Петухово школы не было. При Советской власти купили дом у Василия Верейкина, и там была организована школа. Родители заготавливали берёзовые дрова. В школе было уютно и тепло. Старшеклассники ходили пешком в Межениновскую школу, так как колхоз не имел возможности подвозить их. Интерната тоже не было.



*На уборке сена: Юрьев И., Мерсианов А., Эглетис Ян, Юрьева О., Мензорова В., Верейкина В., Самусёнок Т., Трофимова М., Юрьев Г.*



*Молодежь*



*Школа 1965 год*

## *По воспоминаниям Балашовой Светланы*

Малое Петухово — небольшая деревенька, неопишуемой красоты. Вдоль огородов текла глубокая, широкая речка Ушайка, в ней водились разные виды рыбы. В деревне был небольшой сельский клуб, куда через день привозили кино. В этой же деревне она и пошла школу. В школе, с учителем, они готовили разные утренники, концерты. Хорошая была деревенька, да и люди в ней жили хорошие. Сначала в деревне закрыли магазин, потом школу, и люди начали уезжать с обжитых мест. Когда вывезли последний дом из деревни, все перепахали трактором под единое поле. Много лет там сажали картофель, капусту. Когда Светлана училась в старших классах, их возили убирать там урожай. Место было не узнать, только кладбище виднелось вдалеке. Сейчас и кладбище сровнялось с землей, и речка Ушайка пересохла, и дороги заросли лесом. И не верится, что когда-то здесь была деревня...

## **Таловка**

Деревня располагалась на реке Таловка. Основана была в 1893 году, в 7 километрах от Межениновки. По данным переписи 1926 года, в Таловке имелось 39 дворов, населения — 234 человека, из них — 124 мужчин и 110 женщин (Данные взяты из областного архива).

В 1926 году Таловка вошла в состав Межениновского сельского совета. Населена ссыльными и переселенцами. Аллевы высланы из Латвии, Якушевы из Казани. Были переселенцы из Тобольска, Бобковы из Смоленска и др. До основания Межениновки дорога проходила из Григорьевки, Ивановки на Зимовье, Таловку, Витебку, Петухово и Томск. Крестьяне занимались сельским хозяйством. Сельхоз продукты, дрова, сено возили в город Томск на базар.

Детей приезжали учить грамоте из Басандайской колонии. При Советской власти открыли начальную школу. Много лет там был заведующий Фаткулин.



В 1930 году организована промышленная артель «Путь к социализму». Делали бочки и горшки. Занимались сельским хозяйством. Председателями были: Якимов Е., Пошахин А., Бобков Г.Д., Бобков В.В., Кулинкович и др. Лучшие мастера: Барсуков А.И. и Ванатов, Булгаков, Земель Н.М.

Во время войны женщины овладели этими профессиями: Барсукова Е., Соколова А., Денисова Мария.

Бобков Герасим Демьянович (1885–1979), член КПСС. Участник революции 1905–1907 годов, Первой Мировой войны, Октябрьской Революции.

Работал председателем артели «Путь к социализму», председателем колхоза «Красная Звезда», счетоводом Межениновского сельского совета.



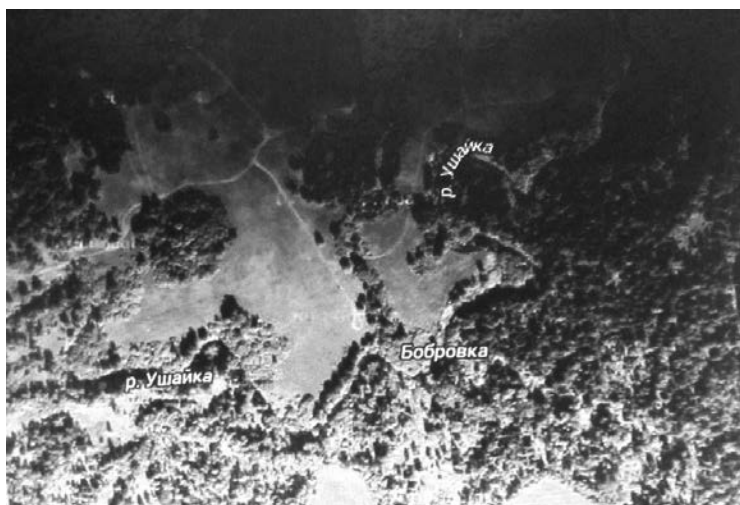
*Бобков Герасим Демьянович*

*Материал подготовила библиотекарь с. Межениновка  
Иконникова Татьяна Николаевна*

# МИРНЕНСКОЕ СЕЛЬСКОЕ ПОСЕЛЕНИЕ

## Гуляева (Нехорошева)

За деревней Большое Протопопово находится оздоровительный лагерь «Восход». В трёх километрах от него на северо-запад располагалась деревня Гуляева. С севера её омывала Ушайка, а с юга Бобровка, в которой водились бобры. Эта деревня принадлежала Аркашевскому колхозу. Деревня Аркашево располагалась на крутом берегу Ушайки, а там, где река делает изгиб, и расположилась деревушка Гуляева. Зажатая речками, только две улицы и могла вместить, всего 57 дворов. Деревня Гуляева исчезла в начале 1950-х годов. На снимке, сделанном со спутника, можно видеть и Ушайку и Бобровку, а деревня Гуляева значится на 57 градусе северной широты и на 86 градусе восточной долготы.



*На снимке дано местоположение исчезнувшей деревни Гуляева*

Остался только один коренной житель, ныне живущий в деревне Большое Протопопово. Это Нехорошев Пётр Николаевич. Он и рассказал о деревне Гуляева. Её история, это прежде всего судьбы людские. Большинство населения составляли предки Петра Николаевича. В 1909 году многочисленные семьи его прадеда и деда, после принятия Столыпинской реформы, перебрались сюда. Ехали на поезде из Польши почти полмесяца. Спасаясь от нелёгкой жизни, предки Петра Николаевича и заселили деревню Гуляева. Их было так много, что деревню называли ещё Нехорошево, но это название не прижилось, потому что погулять там любили больше всего, так и осталась деревня Гуляева. Самым любимым праздником было Рождество, только католическое, ведь жили там поляки.

Со всей округи съезжались родственники и праздновали от всей души, с размахом, всей деревней. Как тут не вспомнить пляски «с топотом и свистом под говор пьяных мужиков». А какие хороводы водили!

Жили там кроме Нехорошевых ещё Даниловы, Ивановы, Семёновы, Романчуки, Гуровы и Врачёвы. Начальная школа была в деревне Аркашево, которая находилась в километре от Гуляева, туда и бегали ребята. Там же был магазин, клуб, медицинский пункт. Каждая семья занималась своим ремеслом. Дед Данил делал сани, ещё верёвки крутил, у него была своя мастерская. Это было большое подспорье, потому они и хлеб не сеяли, ремесло спасало. Семейство Ивановых делали бочки. Была там и своя мельница, кто, чем занимался, всего упомянуть рассказчик не мог. Хозяйство было натуральное. Заготавливали много сена. Печки топили дровами. В магазин за большими покупками ездили в город. Добирались по железной дороге через Лоскутово. Дорогу через Мирный называли зимником. Нагрузят воз дров, продадут и купят обской рыбы. Любили стряпать пироги с рыбой. Картошки мало выращивали, пахотных земель не хватало. Питались пельменями, грибами, которые заготавливали бочками, капустой. Хорошо жили те, у кого было много рабочих рук. Налог за землю уже брали. Петр Николаевич рассказал такой случай: «Приехал урядник, за не уплату налога хочет отобрать в одной семье корову, тогда дед Василий Павлович снял шапку, кто сколько мог, бросили, так корову отстояли. Дружный был народ».

*Материал подготовила библиотекарь п. Аэропорт  
Кондиус Ольга Сергеевна*

# МОРЯКОВСКОЕ СЕЛЬСКОЕ ПОСЕЛЕНИЕ

## Ильичёвка

Эта деревня находилась в 3-х километрах от деревни Губино. Приезжие селились на хуторах. Постепенно образовалось много хуторов, например, Кретов, Гребневкий, Метлитский, Дрёменский, Копытинский хутора. Когда все хутора объединились, образовалась деревня Рождественка, а потом — колхоз Ильичёвка. В этой деревне было 20 домов.

Во время войны в Ильичёвке располагался стройбат, вся территория была огорожена. Директором был Опенько. В стройбате сажали картошку, капусту, сахарную свёклу, косили сено коровам.

До 1945 года в Ильичёвке была школа до 3-х классов. Жители держали коров, свиней, овец. Летом заготавливали дикоросы: клюкву, бруснику, чернику. За продуктами ходили в Губино, Моряковку или в Томск ездили на лошадях. В центре деревни была общая баня. На горе стояла деревянная вышка для того, чтоб смотреть пожар в окрестных лесах.

Сюда ехали переселенцы из России, а после войны вскоре все разъехались из деревни и она опустела. Молодёжь не оставалась, уезжала в Томск, в соседние деревни.



*Вензель Фрида  
Францевна*

После войны в Ильичёвке была ферма для крупного рогатого скота, в 1957 году там находился летний лагерь для свиней при колхозе «Красный Октябрь» председателем, которого был Шахрустов Иван Афанасьевич. Жители деревни Ильичёвки: Кретов Димитрий, Науменко Константин Егорович, Пяткин, Михальченко Матвей, Кривошеин Михаил, Беляева Катя и Шура, Кропонец Василий.

О деревне Ильичёвке вспоминает Вензель Петр Готлибович. Его семья была сослана, как и многие немцы из Поволжья в спецпоселение Томской области в поселок Моряковку. Но работы пастухом отец Вензель Готлиб Христофорович не нашёл и они переехали в деревню Ильичёвку в 1945 году. Сначала жилья не было и они вырыли в горе землянку. Когда стройбат убрали, квартиры освободились, и семья переехала из землянки в дом.

Вензель Готлиб Христофорович всю жизнь пас коров, его жена Вензель Фрида Францевна сидела дома с ребяташками. Фрида Францевна родила 13 детей. Дети, внуки, правнуки живут в разных уголках нашей страны.

Семья Вензелевых уехала из Ильичёвки в 1958 году в деревню Губино. В 1958 году в Ильичёвке осталось всего 3 дома. Некоторые дома увезли в поселок Рыбалово, другие дома распилили на дрова.

*Материал подготовила библиотекарь п. Моряковский Затон  
Набокова Наталья Михайловна*

## Тигильдеево

*По воспоминаниям*

*Солонициной Марии Александровны  
(Мазитова Махикамал Шариповна)*

Официально деревня называлась Тигильдеево, а местные жители называли ее Чуртаны (Чуртаны — богатая щуками), образовалась в 1726 году на левом берегу реки Томь, выше устья на 30 километров и просуществовала до 1973 года.

В Тигильдеево проживало татарское население, исповедовавшее ислам, в деревне стояла небольшая мечеть. Ранее, до коллективизации, люди занимались разведением скота, имели небольшие огороды, ловили рыбу и держали постоянные дворы. В период коллективизации, в деревне было организовано общественное сельскохозяйственное предприятие под названием «Алга», а доход от этого

предприятия стал отходить на общественные нужды. Дома в деревне располагались вдоль реки, начинаясь от старого кладбища. В Тигильдеево существовало еще озеро Каспа, за деревней стоял лес, текла Томь.

Через Тигильдеево проходил Нарымский тракт, проезжая по которому, перевозчики грузов останавливались здесь на постой. Часть грузов с севера летом перевозили на лодках и речные перевозчики так же останавливались на ночлег в Тигильдеево.

Поэтому одним из занятий тигильдеевских жителей было содержание постоянных (или заезжих) домов. Их в деревне было двенадцать. Одновременно они могли принять до двухсот подвод. Это означало, что коней следовало напоить, дать им сена, заготовленного летом, накормить возчиков, отвести им место ночлега, обеспечив сохранность содержимого их подвод или груза, перевозимого на лодках.

Семьи в Тигильдеево были большие и чтобы прокормиться, люди занимались рыболовством и содержали скот.

Все работы на сельскохозяйственном предприятии выполнялись тогда вручную, в том числе — засев пашни. Трактор видели только на картинке, радио в деревне не было, телефона тоже. Кино, привозимое в деревню, крутили вручную. Но в жизни каждого была цель — заработать общим трудом обновление деревни. Поэтому к отсутствию зарплаты люди относились терпимо, понимая, какие расходы несет наше государство на индустриализацию страны. В предвоенные годы «копейка» поступала в семейную казну тигильдеевцев только от продажи скота, находящегося в личном хозяйстве и от редких постояльцев заезжих домов. Доходы же от работы в коллективном хозяйстве, выдаваемые осенью в натуральном виде, сокращались за счет приобретения облигаций по государственным займам.

В свободное время комсомольцы Тигильдеева помогали школе в заготовке дров, принимали участие в спектаклях, спортивных соревнованиях, организовывали молодежные вечера, на которых играли в игры и танцевали.

В деревне была животноводческая ферма, выращивали коров, овец, телят. Доярками во время войны сестры Мархаба и Сания, дочери Абдуллы Габидулина, Галия жена Шайдуллы и Нафиса, все Габидулины. Они поочереды по двое на лодке во флягах возили молоко на сдачу государству. Заведующей фермой была Райхани Аблеева.

Была кузница, ковали лошадей. В большом, красивом доме окулаченного Аблеева были ясли-сад, их открыли во время коллективизации. С собой надо было приносить бутылку молока и кусочек хлеба.

Была школа в 2-х этажном доме Мустафинова Абзана. Его с семьей сослали. Во время войны учителем была Баранчина Мунавара апа. Жена Баранчина Хусаина Гасйсаевича. Во дворе колхозная кладовая с погребом на льду для хранения скоропортящихся продуктов. В 1952 году школу закрыли и сломали, увезли в Губино.

Напротив через дорогу к реке жила семья первого председателя сельского совета Валишева Губайдуллы Зиннатуловича. На площади, на возвышенности среди улицы стояла мечеть.

Баней пользовалась вся деревня, она стояла у заброшенного дома стариков Хайрутдина и Сажиды, в котором уже никто не жил. В их огороде выращивали колхозные овощи. По приказу бригадира Софки Абдульминовой во время войны дом разломали на дрова.

В доме Закира стоял общественный сепаратор для переработки молока всех жителей деревни. У всех была своя очередь прийти с молоком. Первая жена, моя родная бабушка Мушпика умерла в 1922 году, оставив ему 6-ых дочерей. Вторая жена, бабушка Марфуга родила 2-х дочерей и 3-х сыновей. Со старшим Исхаком сторожил колхозный скот на ферме. Там и умер от голода в 1943 году зимой. Он был всего на 1 год старше Гайзуллы. Одна из дочерей моя мама.

В Моряковке бывшую улицу Татарскую переименовали на улицу братьев Габидулиных.





*Учитель с учениками 1–4 класса. Довоенная фотография. В центре учитель, Сафин Закир Зарифович (Мучалим абзы)*



*1932 год посевная на пашне, первые колхозники. Первый ряд переселенцы из России, русские. Второй ряд слева направо: дед Юнус Бакиров, Мархаба дочь Абдуллы, выглядывает голова 15-летнего Шарипа Мазитова, Нафиса Валишев, Рахима и ее муж Хайреддин Абдрашитовы. Сзади третий Абуталиб, последний Низам Садыкович Габидулин*

# НАУМОВСКОЕ СЕЛЬСКОЕ ПОСЕЛЕНИЕ

*Материал предоставила Зубова Полина,  
жительница села Наумовка*

ДАННЫЕ ПЕРЕПИСИ НАСЕЛЕНИЯ за 1926 год  
АЛЕКСАНДРОВСКАЯ волость

|   | Число хозяйств | Мужчины | Женщины |
|---|----------------|---------|---------|
| НАУМОВКА /сельский Совет/<br>Имелась школа 1 ступени, школа малограмотных | 94             | 225     | 233     |
| БОРИСОВКА /РАХОВКА/   | 47             | 121     | 125     |
| БОРИСОВКИЙ хутор  | 8              | 13      | 15      |
| П. ПРЫТКОВКА  | 38             | 106     | 101     |
| ПРЫТКОВСКАЯ заимка  | 3              | 2       | 8       |
| П. РЖАВЧИК  | 14             | 44      | 48      |
| БОБРОВКА /сельский Совет/<br>Школа 1 ступени                              | 76             | 199     | 202     |
| БЕССОНОВСКИЕ хутора   | 5              | 21      | 20      |
| ГРЕБНЕВА хутор  | 5              | 13      | 20      |
| КЕДРЕВИЧА хутор   | 4              | 11      | 13      |
| КОРОБЧИЦ хутор  | 1              | 4       | 7       |
| КРЫЛОВА хутор   | 4              | 9       | 8       |
| МАЛЯВКА хутор   | 2              | 6       | 7       |
| ОБУШКА хутор  | 1              | 5       | 3       |
| ПАНИНА хутор  | 2              | 10      | 5       |
| ПРИКУЛ хутор  | 2              | 3       | 6       |
| ТЕТЕРИНА заимка   | 1              | 2       | 1       |
| БОРОДИХИНА деревня  | 27             | 78      | 73      |

ПЕТРОПАВЛОВСКАЯ волость

|                               | Число хозяйств | Мужчины | Женщины |
|-------------------------------|----------------|---------|---------|
| ОЛЬГА САПЕЖЕНКА /сель. Совет/ | 59             | 134     | 160     |
| Хутора ВАХРУШЕВА              | 1              | 2       | 1       |
| ВИШНЯКОВА заимка              | 4              | 6       | 10      |
| ГЛЫБИНА заимка                | 2              | 4       | 2       |
| ГРОДНЕНКА деревня             | 57             | 149     | 144     |
| ГУТИХИНА заимка               | 1              | 4       | 2       |
| ДАТКОВА заимка                | 2              | 2       | 2       |
| ДОЛГОБОРОДОВА заимка          | 1              | 1       | 2       |
| ИВАНОВА хутор                 | 2              | 8       | 7       |
| КОВЕШНИКОВА хутор             | 1              | 1       | 1       |
| КРЫЛАСОВА хутор               | 1              | 2       | 2       |
| КУЗИКОВА заимка               | 1              | 3       | 1       |
| ЛЕСНИКОВА заимка              | 1              | 3       | 1       |
| НОВИКОВА заимка               | 1              | 2       | 1       |
| НОСОВА хутор                  | 1              | 3       | 6       |
| ТИМОФЕЕВА заимка              | 1              | 4       | 1       |
| УСТИНОВА хутор                | 3              | 10      | 7       |
| ФЕОКТИСТОВА заимка            | 1              | 2       | 1       |
| ШИРИНКИНА заимка              | 6              | 6       | 14      |
| ШУМАКОВА заимка               | 1              | 1       | 3       |
| ШУВАЛОВА заимка               | 1              | 2       | 3       |
| ШУМИЛОВА заимка               | 1              | 3       | 2       |
| ЩЕГЛОВА заимка                | 1              | 3       | 2       |
| ЮРЬЕВА заимка                 | 1              | 3       | 1       |

|  | Число хозяйств | Мужчины | Женщины |
|--|----------------|---------|---------|
| ПЕТРОПАВЛОВКА<br>/сельСовет и волисполком/                           | 94             | 212     | 236     |
| ПОКРОВКА /сельСовет/<br>Имелась школа 1 ступени, школа малограмотных | 109            | 231     | 263     |
| ВОТЯКОВОЙ хутор  | 1              | 2       | 1       |
| ГРИГОВЬЕВА хутор   | 5              | 15      | 16      |
| ДОГУНСКОГО хутор   | 2              | 2       | 5       |
| Пос. КАЗАНКА   | 7              | 20      | 19      |
| КОВЕШНИКОВА хутор  | 1              | 4       | 2       |
| МАТВЕЕВА хутор   | 1              | 5       | 3       |
| РЯПИСОВА хутор   | 3              | 6       | 4       |
| ПОКАЛОВА хутор   | 2              | 5       | 2       |
| ФИЛИППОВА хутор  | 1              | 3       | 5       |
| ЩУКИНА хутор   | 1              | 2       | 3       |
| ТРОИЦКАЯ деревня   | 38             | 112     | 123     |
| ВЛАДИМИРОВКА   | 32             | 96      | 96      |
| ВОЗНЕСЕНКА деревня   | 20             | 42      | 45      |
| ГОРНЫЙ хутор   | 1              | 1       | 6       |
| ГУЖИХИНА хутор   | 1              | 3       | 2       |
| ДУБРОВКА деревня   | 25             | 65      | 62      |
| МАЗУРА хутор   | 1              | 1       | 3       |
| МЕЙКШИНА ИВ. ЕВ. хутор   | 1              | 5       | 5       |
| МЕКШИНА ИВ. ИВ. хутор  | 1              | 4       | 4       |
| МИХАЙЛОВКА деревня<br>Имелась школа 1 ступени                        | 25             | 70      | 60      |
| МЕЛЬНИКОВА заимка  | 1              | 1       | 2       |
| НАДЕЖДА колония  | 15             | 114     | 22      |
| ПАВЛЮКОВА Е.С. хутор   | 1              | 5       | 3       |

|                               |   |   |   |
|-------------------------------|---|---|---|
| ПАВЛЮКОВА Е.С. хутор /крутой/ | 1 | 5 | 1 |
| ПАВЛЮКОВА Н. хутор            | 1 | 5 | 3 |
| РУБИНЫХ хутор                 | 3 | 5 | 6 |
| СПИЦЫНА хутор                 | 1 | 2 | 1 |
| УПЕНЬКО хутор                 | 1 | 3 | 2 |
| ЦЕПЛЯ хутор                   | 1 | 2 | 4 |
| ЦИБУЛИНА хутор                | 1 | 2 | 1 |
| ШПУЛЯ хутор                   | 2 | 6 | 3 |

ВИЛЕНСКИЙ сельСОВЕТ

|                                    |    |     |     |
|------------------------------------|----|-----|-----|
| ПОПЕРЕЧКА деревня                  | 14 | 32  | 29  |
| БРОСОВКА деревня                   | 23 | 61  | 46  |
| БОКАРЕВА заимка                    | 1  | 3   | 2   |
| ВЕДЯЙКИНА заимка                   | 3  | 8   | 5   |
| ВИЛЕНКА деревня<br>Школа 1 ступени | 71 | 165 | 172 |
| ПОПЛАВСКОГО хутор                  | 2  | 2   | 2   |
| ЕСИНА хутор                        | 2  | 4   | 4   |
| ЗАРАКОВСКОГО И. хутор              | 1  | 4   | 4   |
| ЗАРАКОВСКОГО О. хутор              | 1  | 3   | 4   |
| ИГНАТОВА хутор                     | 1  | 4   | 2   |
| ИОНОВА хутор                       | 2  | 4   | 4   |
| КАРАКОЗОВА хутор                   | 2  | 7   | 8   |
| МАКАРЕЙКА хутор                    | 2  | 4   | 7   |
| МАЛИНОВКА деревня                  | 39 | 102 | 103 |
| МОСТОВКА деревня                   | 16 | 42  | 49  |
| ОВЧИННИКОВА хутор                  | 1  | 2   | 2   |
| ПОНОМАРЕВА хутор                   | 1  | 2   | 3   |
| СПАССКАЯ                           | 38 | 102 | 99  |
| ТИМОФЕЕВА хутор                    | 3  | 7   | 11  |
| ШИЛОВСКИЙ хутор                    | 1  | -   | 2   |

ВАСИЛЬЕВСКИЙ сельСовет

|                            | Число хозяйств | Мужчины | Женщины |
|----------------------------|----------------|---------|---------|
| ВАСИЛЬЕВКА деревня         | 57             | 162     | 146     |
| АНЖИНА хутор               | 2              | 3       | 2       |
| АНСПУКА хутор              | 1              | 5       | 3       |
| БРИЦА хутор                | 1              | 3       | 5       |
| ВЫЛЬЦЕНА                   | 2              | 3       | 3       |
| ГЕОРГИЕВКА                 | 95             | 225     | 254     |
| Имелась школа 1 ступени    |                |         |         |
| ЗАЗАНА АНДРЕЯ хутор        |                |         |         |
| ЗАЗАНА АНТИПА хутор        | 1              | 1       | 2       |
| МЕЛЬНИЦА ЛАПАЕВА д. Самусь | 1              | 1       | 1       |

Данные на 1920 г.

**Мельницы:**

**с. Наумовка:**

Водяная, производительность — 50 пудов в сутки, работает 300 дней в году, имеет 1 постав.

**д. Борисовка:**

Водяная, производительность — 30 пудов в сутки, работает 240 дней в году, имеет 1 постав.

**с. Петропавловское:**

Паровая, владелец А. Солодянкин, производительность — 100 пудов в сутки, работает 200 дней в году, имеет 2 постава.

**д. Васильевка:**

Водяная, владелец М. Токарев, производительность — 40 пудов в сутки, работает 200 дней в году, имеет 1 постав.

**д. Виденка:**

Водяная, владелец А. Бокарев, производительность — 100 пудов в сутки, работает 200 дней в году, имеет 2 постава.

Паровая, владелец А. Бажаров и Д. Муров, производительность — 60 пудов в сутки, работает 180 дней в году, имеет 1 постав.

**д. Гродиенка:**

Паровая, владелец Еремкин.

Паровая, владелец Сыркин и Еремкин.

Данные от 5 апреля 1920 г.

**Маслоделательные заводы:**

**пос. Покровский (Петропавловской волости)**

Маслобойня, владелец Семен Ильич Христолюбов.



Выписка 1920 г.

Водворения на участке Тюкаловском Александровской волости Тюкаловского уезда Томской губернии.

1. Тюкалов Иван Высильевич — 51 год.  
Жена Пелагея — 43 года.

Прибыли из г. Нижегородска Семеновского уезда Шалдинской волости деревни Безводной.  
Выдана ссуда — 150 рублей.

2. Тюкалов Иван Алексеевич — 71 год.  
Жена Екатерина — 30 лет.  
Дети: Лукерья — 12 лет.  
Пимон — 11 лет.  
Мария — 8 лет.  
Тихон — 6 лет.  
Семен — 5 лет.  
Варвара — 3 года.  
Яков — 1 год.

Выдано 15 десятин земли и 150 рублей ссуды.

3. Тюкалов Алексей Васильевич — 71 год.  
Дети: Иван — 19 лет.  
Жена Ивана Анисья — 19 лет.

Выдано 30 десятин земли и 150 рублей ссуды.

4. Карпов Кондратий Тимофеевич — 26 лет.  
Мать Пелагея Антонова — 42 года.  
Жена Марина — 25 лет.

Прибыли из Мышинина, г. Нарыма Томской губернии.  
Выдано 15 десятин земли.

5. Крыласов Анфилофий — 42 года.  
Жена Анэта — 40 лет.  
Дети: Екатерина — 19 лет.  
Андрей — 13 лет.  
Агафья — 11 лет.  
Федор — 9 лет.  
Никита — 6 лет.  
Екатерина — 3 года.

Прибыли из Пермской губернии Краснофимского уезда Иргинской волости.  
Выдана ссуда 150 рублей.

6. Тюкалова Федосья Алексеевна — 27 лет.  
Внебрачный сын — 9 лет.

Выдано 15 десятин земли и 150 рублей ссуды.

7. Бриц Терентий Михайлович.

Прибыл из Витебской губернии Лютинского уезда Лянскоронской волости.

Данные за 1920 г.

**Томский уезд**

(Земли удобные — 1962982 десятины, земли неудобные — 220330 десятин,  
всего 2183312 десятин)

**1. В Александровскую волость входили селения:**

Бородихинка, Борисовка, Бобровка, Мостовка, с. Наумовка, п. Ржавчик,  
п. Ольгинка, п. Прытковка.

Хутора: Борисовка,  
Тюкаловский,  
Крыласова.

Заимки: Панина,  
Пономарева,  
Войцеховского.

**2. В Петропавловскую волость входили селения:**

п. Михайловский . . . . . Михайловская сельская управа  
хутора Михайловские . . . . . Михайловская сельская управа  
п. Рогожинский . . . . . Рогожинская сельская управа  
п. Васильевское . . . . . Васильевская сельская управа  
Георгиевка . . . . . Георгиевская сельская управа

Участок:

Крутой . . . . . Георгиевская сельская управа

Кижирово

**Село Петропавловки:**

Семнозерное

Троицкое . . . . . Троицкая сельская управа

Спасское . . . . . Троицкая сельская управа

Мостовское . . . . . Троицкая сельская управа

Шиловское . . . . . Троицкая сельская управа

Есина . . . . . Троицкая сельская управа

участок Макарейкина . . . . . Троицкая сельская управа

хутора:

Пономарева . . . . . Троицкая сельская управа

Игнатова . . . . . Троицкая сельская управа

Горный . . . . . Троицкая сельская управа

п. Виленский . . . . . Виленская сельская управа

Бросовское . . . . . Виленская сельская управа

д. Покровка

участок:

Покровский ..... Покровская сельская управа

Таежный ..... Покровская сельская управа

д. Казанка

участок:

Казанского ..... Покровская сельская управа

заимки:

Ряписова ..... Покровская сельская управа

Тюкалова ..... Покровская сельская управа

Щукина ..... Покровская сельская управа

Ковешникова ..... Покровская сельская управа

Григовьева ..... Покровская сельская управа

Зарубина ..... Покровская сельская управа

Егорова ..... Покровская сельская управа

п. Гроднецкий

п. Владимировское ..... Владимировская сельская управа

п. Малиновское ..... Малиновская сельская управа

п. Дубровское ..... Дубровская сельская управа

п. Ольго-салеженка

хутора:

Польнина ..... Ольгинское сельское управление

Устинова ..... Ольгинское сельское управление

Вахрушева ..... Ольгинское сельское управление

Крылова ..... Ольгинское сельское управление

Есина ..... Ольгинское сельское управление

Иванова ..... Ольгинское сельское управление

Новикова ..... Ольгинское сельское управление

п. Успенка ..... Успенское сельское управление

выселок:

Успенский ..... Успенское сельское управление

заимка:

Шутова ..... Успенское сельское управление

п. Вознесенский ..... Вознесенская сельская управа

заимка:

Тимофеева ..... Вознесенская сельская управа

От 17 июня 1925 г.

**Проект сети разукрупненных сельсоветов Томского района**

| <b>Наумовский с/с:</b>      |            |             |
|-----------------------------|------------|-------------|
|                             | Дворы      | Население   |
| д. Наумовка                 | 90         | 451         |
| д. Борисовка                | 54         | 278         |
| коммуна «Заветы Ильича»     | 14         | 85          |
| д. Бобровка                 | 27         | 271         |
| <b>Итого:</b>               | <b>95</b>  | <b>541</b>  |
|                             | 280        | 1626        |
| <b>Бородинский с/с:</b>     |            |             |
| д. Бородинино               | 28         | 144         |
| д. Лошари                   | 21         | 126         |
| д. Прытки                   | 50         | 290         |
| <b>Петропавловский с/с:</b> |            |             |
| с. Петропавловское          | 95         | 498         |
| д. Покровка                 | 98         | 500         |
| д. Казанка                  | 21         | 94          |
| хутор Ковешниково           | 2          | 11          |
| х. Ряписова М.              | 1          | 6           |
| х. Щукина                   | 1          | 8           |
| х. х. Тюкалова              | 1          | 5           |
| х. Егорова                  | 1          | 7           |
| х. Зарубина                 | 1          | 9           |
| <b>Итого:</b>               | <b>211</b> | <b>1138</b> |
| <b>Троицкий с/с:</b>        |            |             |
| с. Троицкое                 | 38         | 222         |
| с. Спасское                 | 43         | 203         |
| д. Люстовка                 | 15         | 75          |
| х. Троицкое                 | 10         | 36          |
| д. Дубровка                 | 26         | 120         |
| д. Малиновка                | 38         | 204         |
| д. Вознесенка               | 24         | 90          |
| х. Ионова                   | 2          | 10          |
| х. Владимировка             | 31         | 168         |
| <b>Итого:</b>               | <b>227</b> | <b>1128</b> |
| <b>Успенский с/с:</b>       |            |             |
| д. Успенка                  | 57         | 336         |
| д. Ивановка                 | 14         | 84          |
| <b>Итого</b>                | <b>71</b>  | <b>420</b>  |
| <b>Виленский с/с:</b>       |            |             |
| д. Виленка                  | 67         | 360         |
| д. Бросовка                 | 24         | 121         |
| <b>Итого:</b>               | <b>91</b>  | <b>481</b>  |

### Сравнительная таблица

| Начало XXI в. (2002–2007 гг.)   | Начало XX в. (1920–1926 гг.)  |
|---|---|
| <ol style="list-style-type: none"> <li>1. Число хозяйств — 217</li> <li>2. Число населения — 613 человек (815)</li> <li>3. Число мужчин — 395 человек</li> <li>4. Число женщин — 420 человек</li> <li>5. Работающие — 296 человек</li> <li>6. Безработные — 44 человека (55)</li> <li>7. Безработные матери — 44 чел.</li> <li>8. Безработные отцы — 27 чел.</li> <li>9. Пенсионеры — 140 чел.</li> <li>10. Дети — 133 чел.</li> <li>11. Учащиеся — 67 чел.</li> <li>12. Девочки — 33 чел.</li> <li>13. Мальчики — 34 чел.</li> <li>14. Количество семей — 52</li> <li>15. Многодетные — 6 семей</li> <li>16. Малообеспеченные — 34 семьи</li> <li>17. Неполные — 19 семей</li> <li>18. Реабилитированные — 6 чел.</li> <li>19. Ветераны Труда — 69 чел.</li> <li>20. Ветераны войны — 19 чел.</li> <li>21. Естественный прирост — 10 чел.</li> <li>22. Миграционный прирост — 61 чел.</li> <li>23. Трудоспособные — 483 чел. (350)</li> <li>24. Моложе трудоспособного — 153 чел.</li> <li>25. Старше трудоспособного — 170 чел.</li> <li>26. Дети-инвалиды — 1 человек</li> <li>27. На учете милиции — 2 человека</li> </ol> <p><b>Демографические показатели:</b></p> <ol style="list-style-type: none"> <li>1. Родилось — 4 человека</li> <li>2. Умерло — 14 человек</li> </ol> <p><b>Национальности:</b><br/>Русские, латыши, немцы, чувашы, поляки, украинцы, татары.</p> <p><b>Что есть в поселке?</b></p> <ol style="list-style-type: none"> <li>1. Школа 11 кл. (одноэтажная)</li> <li>2. Интернат для детей с 1 по 11 кл. (двухэтажное здание)</li> </ol> | <ol style="list-style-type: none"> <li>1. Число хозяйств — 94</li> <li>2. Число населения — 458 человек</li> <li>3. Число мужчин — 225 человек</li> <li>4. Число женщин — 233 человек</li> </ol> <p>Люди приезжали из<br/>г. Нижегородска Семеновского уезда<br/>Шалдинской волости,<br/>г. Нарыма Томской губернии, Пермской<br/>губернии, Витебской губернии и др.<br/>мест (Возможно шла переселенческая<br/>политика, начатая П.А. Столыпиным)</p> <p><b>Национальности:</b><br/>в основном русские, мордовцы, латыши,<br/>поляки, белорусы, украинцы</p> <p><b>Данные за 1920 г.</b></p> <ol style="list-style-type: none"> <li>1. Ссуда выдавалась на переселение<br/>семьям в размере 150 руб.</li> <li>2. Давали земли от 15 до 30 десятин</li> </ol> <p><b>Что было в поселке?</b></p> <ol style="list-style-type: none"> <li>1. Школа 1 ступени, школа<br/>малограмотных</li> <li>2. Церковь</li> <li>3. Водяная мельница, производительность<br/>50 пудов в сутки, работала 300 дней в<br/>году, имела 1 постав.</li> <li>4. Поблизости были и паровые мельницы<br/>в с. Петропавловском (Владелец<br/>А. Солодянкин), производительность<br/>100 пудов в сутки и в дер. Гроденка<br/>паровая мельница, владелец Еремкин.</li> <li>5. Маслодельный завод недалеко от<br/>с. Наумовки в пос. Покровский<br/>(Петропавловской волости),<br/>владелец — Семен Ильич<br/>Христолюбов</li> <li>6. Названия населенных пунктов:<br/>поселки, села, деревни, хутора, заимки.</li> </ol> |

# НОВОРОЖДЕСТВЕНСКОЕ СЕЛЬСКОЕ ПОСЕЛЕНИЕ

## Коммуна «Муравей»

В 1920-е годы возникали кооперативные объединения по переработке сырья. В 1921 году в селе Новорождественка возникло кооперативное объединение по производству сельскохозяйственной продукции — коммуна «Муравей».

Первоначально в коммуну вошло 7 семей. Три семьи братьев Кухрянских — Дмитрий, Игнат, Лука — со своими семьями, семья Тименцевых, Скрипко, Егор Леонидович Барышевский, его домочадцы. Позже в коммуну привезли ребят из детского дома — Шалаеву, Калугу и других. Братья Кухрянские придумали название коммуны — «Муравей» т.е. трудолюбивый, упорный. Первым председателем был Гаврик Николай Васильевич. Инициатором создания коммуны и других общественных начинаний были Н.В. Гаврик, И.Е. Герасомов, Шингарев Иван, Филипп Тименцев. Секретарем партийной ячейки был Степанов Прокопий.

Вначале жили в балаганах из березовых веток, затем перевезли деревянные дома из Новопокровки — 24 дома.

Государство выделило коммуне целинную землю, семена, скот, технику. Разводили кур, индюков, свиней, племенных коров и лошадей.

Коммунары жили дружной семьей. Работали взрослые и дети. Работа была тяжелая, так как нужно было валить лес, выкорчевывать пни, копать землю и сеять вручную хлеба. Сеяли рожь, ячмень, пшеницу. Позже появилась техника: первый трактор «Фардзон» с нефтяным двигателем, сноповязалка, молотилка-полусложка, сенокосилка, жатки-самосброски. Работать стало легче и интереснее. Повысилась и урожайность хлебов.

Не отставали от взрослых в работе и дети. Летом создавали они бригады по выращиванию картофеля, уходу за животными, прополке

и уборке хлебов, помогали на покосе. Бригадиром детской бригады была Татьяна Барышевская. С ребятами работал старший — дед Гаврик.

Награждали так: вывешивали на Доске показатели работы, дарили отрезы на платье, кофты, головные платки. Это были самые дорогие подарки для детей.

В коммуне была организована хорошая столярная мастерская, которая обеспечивала коммунаров и жителей окрестных сел мебелью. Возглавлял мастерскую столяр — Герасимов Иван Егорович, который в 30-е годы стал председателем колхоза «Муравей».

В коммуне была столовая, где готовили для коммунаров обеды и ужины. Поваром была Гаврик Евдокия Павловна, она была председателем женсовета и первой делегаткой первой женской конференции в Москве.

Был детский сад, школа с бесплатным питанием. Первыми учителями в школе были Миронов Павел Петрович и его жена Сазонова Мария Васильевна. Большой библиотекой пользовались дети и взрослые.

Запевалами и организаторами всех мероприятий были комсомольцы. Секретарем комсомольской ячейки, первым пионервожатым был Кашеев Дмитрий Васильевич. Комсомольцы проводили огромную работу: организовывали ликбезы (ликвидация неграмотности), проводили атеистическую работу, охраняли имущество от бандитов, возглавляли художественную самодеятельность, ездили в окрестные села и к ним приезжали жители сел. Собирались в столовой, которая вечером становилась клубом. Весельчак, гармонист Пашка Ликеев «Панка» — так звали его односельчане и Игнат Кухрянский брали гармони «Тальяночки» и начиналось веселье. Лучшей певуньей и плясуньей была Кухрянская (Скрипко) Фёкла Дмитриевна. Павел был отличным пропагандистом, выступал на митингах. На конкурсе гармонистов всегда был победителем. Собирались часто и на лужайке, где пели пионерские песни, плясали. На стадионе проводили комсомольцы различные спортивные соревнования и особенно любили конные скачки. На скачках лошадь «Валет» занимала всегда первые места. Первые соревнования зародились в коммуне «Муравей». На месте коммуны в 30-е годы возник колхоз «Муравей», а в 50-е бригада «Муравей» влилась в совхоз «Имени товарища Сталина».



Коммуна воспитала прекрасных людей. Нам известна судьба многих воспитанников коммуны:

Первый секретарь комсомола. Первый вожатый Кашеев Дмитрий Васильевич окончил лётное училище, участник Великой Отечественной войны, полковник в отставке. Служил начальником аэропорта в Красноярске.

Первый председатель коммуны Гаврик Николай Васильевич, погиб в 1942 году на Пулковских высотах. Его сыновья Александр и Владимир погибли в 1942 году.

Скрипко Петр участник обороны Ленинграда. Вернулся домой инвалидом 1-й группы, без ног. Прокопий Барышевский погиб в 1941 году. Борис Георгиевич Барышевский закончил летное училище в городе Омске. В 1941 году ушел на фронт. После тяжелого ранения служил в надземных частях. Демобилизовался в звании капитана. Жил в Новосибирске.

В годы Великой Отечественной войне Фёкла Дмитриевна сжинала по 25 соток зерновых, скашивала по одному гектару, а ночью сушила зерно, веяла, скирдовала.

Барышевский Иван Георгиевич работал в угольной промышленности в Ленинске-Кузнецке. Служил офицером в годы войны, после окончания военного училища. После войны закончил педагогический институт. Барышевская Анна Георгиевна закончила Томское медицинское училище. Перенесла Ленинградскую блокаду. Окончила Томский медицинский институт. Работала терапевтом в городе Якутске, потом в Москве. Тименцев Иван Андреевич с супругой Татьяной Барышевской жили в Новорождественке, как и многие другие.

В 90-е годы руководство совхоза «Заря» задумало возродить деревню. Заложили фундамент под дома, провели воду. Коммунары, все как один, написали заявление, что они хотят возвратиться назад. И это понятно: обширные поля, покосы, лес, где много грибов, ягод. Река с изобилием рыбы. Но началась перестройка и все прекратилось.

*Материал был собран детьми под руководством преподавателя истории Новорождественской школы, Мананниковой Раисы Дмитриевны*

## РЫБАЛОВСКОЕ СЕЛЬСКОЕ ПОСЕЛЕНИЕ

Много деревень исчезло: Калинка, Уптала, Украинка, Красный Восток, Чичаг, Покровка, Власово. Эти деревни возникали во времена Столыпинской реформы. Из России ехали крестьяне в поисках земли. Правительство давало безземельным средства, чтобы на новом месте построить жильё, обзавестись хозяйством. Осваивали полубившиеся места на Алтае, в Томской губернии.

### Каменка

Деревня Каменка находилась в четырех километрах от деревни Верхне-Сеченово. В деревне был клуб, магазин, начальная школа. Была ферма, дойный гурт, были овцы. Молоко сепарировали на сливки и продавали. Летом собирали ягоды: чернику, бруснику, малину, смородину. В деревне Каменка жили: Козыревы, Салтыковы, Никитины, Голубевы, Гапоновы, Аксёновы, Коваленко, Черкашины, Исаковы, Коломендины, Скачковы, Колесниковы, Кульбакины, Дударевы, Сочивко, Домрачевы.

*Материал подготовила библиотекарь д. Верхнее-Сеченово  
Девяшина Любовь Михайловна*

### Красный Восток

Деревня Красный Восток находилась недалеко от села Рыбало-во, примерно в 6-ти километрах. Образовалась она в начале 1930-х годов переселенцами из центральной части России и ссыльными. 1930-е годы — время очень тяжёлое и голодное. Люди, спасаясь от голода, искали для постоянного места жительства такую местность, где было бы много земли, чтобы прокормиться. Часто выбор падал на Сибирь.

Сначала в далёкую и холодную Сибирь ехали, так называемые, «ходоки», чтобы разведать, посмотреть: можно ли там выжить и прокормить свои семьи. И только затем ехали семьями. Ехали почти в неизвестность, туда, где их никто не ждал. Жить было негде, снимали углы или комнаты у добрых людей. Своими силами корчевали деревья, строили небольшие хатки, заводили скотину, обрабатывали огород и, таким образом, выживали.

Вокруг Красного Востока очень красивая девственная природа: леса, перелески, живописные поляны. Обилие дикорастущих ягод и грибов.

Расцвет деревни Красный Восток выпадает на послевоенное время и начало 50-ых годов: в этот период там проживают более тридцати семей, есть начальная школа, небольшой магазинчик и, главное, животноводческая ферма (крупный рогатый скот и овцы).

Но примерно в 1956 году стали объединять (укрупнять) колхозы, ферму на Красном Востоке закрыли, скотину перевезли на Рыбаловскую ферму, семьям дали квартиры или дома в Рыбалово, школа и магазин перестали работать и, постепенно, деревни Красный Восток не стало.

### *По воспоминаниям*

#### *Лисименко (Ячменева) Федосьи Терентьевны*

Родилась Федосья Терентьевна в 1931 году, жила на Красном Востоке с 1933 года по 1956 год. В 1933 году приехали в Рыбалово большой семьёй: Отец Ячменев Терентий Афанасьевич, мать Ячменева Степанида Григорьевна и шестеро детей (три сына и три дочери, в том числе и маленькая Федосья, которой было всего 2 годика). Жили, где придётся, мечтая о собственном доме. На территории Красного Востока начали готовить место для дома, сами корчевали деревья, сами начали строительство.

От непосильного труда и всех тягот жизни в 1935 году умер отец Терентий Афанасьевич. Строительство дома продолжили 2 старших брата Никита и Иван. Жили очень бедно. Не успели братья встать на ноги и жениться, как началась Великая Отечественная война.

Одного за другим братьев Федосьи Терентьевны отправили на фронт защищать Родину. Сначала Никиту, затем Ивана (на начало войны он как раз служил в действующей армии), а затем и Николая. Все братья также, один за другим погибли, успев написать домой всего по 1–2 письма.

Это были молодые крепкие ребята, мечтающие о счастливой жизни, но все они погибли, защищая Родину, в том числе и своих близких, не успев даже обзавестись своими семьями и не оставив после себя детей. Очень жаль.

Пусть же память о них останется на века.

У мамы Федосьи Терентьевны были проблемы со зрением, она плохо видела, а получив похоронки на всех троих сыновей, она совсем ослепла.

### *По воспоминаниям*

#### *Семенцовой (Горбачёвой) Александры Стефановны*

Приехала на Красный Восток ребёнком 7-ми лет вместе с семьёй из Ростовской области в 1935 году. Не успели обжиться на новом месте, как началась война.

Сначала забрали на фронт младшего брата Горбачёва Фёдора Стефановича, который пропал без вести в 1944 году. Сохранились его письма с фронта домой.

Затем Кузьму, который погиб в Курской области в 1943 году. Воевал также и будущий муж Александры Стефановны Семенцов Василий Лаврентьевич (1921–1990). Был ранен, некоторое время находился в плену, но всё-таки выжил.

Когда закончилась война, прошло некоторое время и на него не было похоронки, в семье думали, что он пропал без вести и скорее всего погиб, а он внезапно появился дома уже в 1946 году, доставив много радости своим близким.

С 1946 года по 1950 год на Красном Востоке жил и заведовал начальной школой удивительный человек и талантливый педагог Гиберт Яков Иванович — немец по национальности. Его многие

помнят до сих пор, хотя умер он в 1986 году. После Красного Востока Яков Иванович многие годы жил в Рыбалово и 25 лет, до выхода на заслуженный отдых, преподавал в Рыбаловской средней школе немецкий язык. Люди отмечали в нем требовательность к себе и другим и в тоже время удивительную доброту, внимательность и отзывчивость по отношению к другим людям. Он многие годы был активным участником художественной самодеятельности Рыбаловского дома культуры. Оставил после себя только добрую и светлую память.

На Красном Востоке жили также Прокофий Фёдорович и Анисья Анкудиновна Фёдоровы. Он — учитель начальной школы, она — продавец в магазине. Люди их уважали и ласково называли «Оня и Проня».

*Материал подготовила библиотекарь с. Рыбалово  
Залешина Любовь Ивановна*

***Из работы учеников Рыбаловской школы  
Сафарова Руслана и Трифонова Василия  
«Учитель — участник Великой Отечественной  
войны» 2010 г.***

К сожалению, уже давно этого поселка не существует и мало что говорит о его существовании. Но по воспоминаниям старожил, это было красивое место: живописное озеро, на берегу которого расположились 12–15 дворов, маленькая аккуратная школа, утопающая в зелени и цветах, да небольшой магазин. Вот и весь поселок. Жили здесь в основном переселенцы. Имели свое хозяйство, трудились в поле. Прокопий Федорович Федоров работал здесь и директором, и учителем, и завхозом. Самому приходилось заготавливать дрова для школы, привозить учебные принадлежности, следить за порядком, обучать детей. И со всем этим Прокопий Федорович справлялся. Оставалось время и встречать гостей — пионеров соседней Рыбаловской школы.

*По воспоминаниям**Гориковой Полины Михайловны*

Помню, в юности бывала в Красновосточной школе. Я, в то время ученица Рыбаловской школы, вместе с пионерской вожатой ходила на Красный Восток принимать учеников в пионеры. Запомнилась атмосфера простоты и уюта. Школка маленькая: всего два кабинета, коридорчик, сценка, рядом — печка. Ни электричества, ни радио еще не было. Зато много было цветов, за которыми ухаживали дети. Летом учащиеся занимались сбором лекарственных трав. Во время выборов Прокопий Федорович всех жителей возил в Рыбалово голосовать на лошади. В 1954 году школу на Красном Востоке закрывают. Жители перебираются в Рыбалово, Петрово. Семья Федоровых переехала в Рыбалово в 1962 году, хотя Прокопий Федорович уже с 1954 года работал в Рыбаловской средней школе, вел труды, рисование.

## Покровка

Деревня Покровка находилась в шести километрах от деревни Верхне-Сеченово. Со слов старожилов Покровка была образована в 1910 году.

В Покровке была начальная школа, клуб — простой деревянный дом, магазин с продовольственными и хозяйственными товарами. В Покровке была тракторная бригада, отделение крупнорогатого скота. В деревне была шерстобитка — чесали шерсть, катали валенки. Также недалеко от деревни был пороховой (порошковый) завод, он был от города Северска (Почтового). Здесь на заводе делали порох, спирт. И отправляли на фронт, после войны делали известь. В Покровке жили семьи: Солдатенко, Барзуковы, Левченко, Малаховы, Фроленко, Дорофеевы и др.

*Материал подготовила библиотекарь д. Верхнее-Сеченово  
Девяшина Любовь Михайловна*

## Уптала

Деревня Уптала стояла на реке Аптала, которая впадает в реку Порос.

В деревне были начальная школа, клуб, магазин, где продавали хлеб, крупы, а так же сапоги, мыло, гвозди и другие предметы обихода. Был скотный двор, где держали коров, молоко возили продавать в Томск. Было тракторное отделение, пахали поля, сеяли овес, озимые, заготавливали сено, держали коней, свиней.

Уптала была основана в Сталинские времена, когда в Сибирь ехали безземельные семьи из России. Им давали средства для переезда, чтобы могли обосноваться на новом месте, построить жилье. Люди, приехав, корчевали лес для полей, и застройки домов.

### *По воспоминаниям Масалытина Петра Степановича*

Масалытин Петр Степанович родился в Курской области, потом семья переехала в Белгородскую область в деревню Казачья лисица. Когда началось переселение крестьян в поисках земли, из этой деревни первым выехал Юрастов Андрей, за ним поехали Лوماкины, а позднее многие другие, в том числе и семья Масалытиных.

Сначала приехал дед Кузьма, он облюбовал место недалеко от города где было много земли, леса, озёр, была река. Вскоре приехала вся семья. Это было в 1930 году и деревня, где они поселились, называлась Уптала. Купили лошадь, корову, была и другая живность. Родители начали корчевать лес, чтобы построить дом, а потом корчевали лес на поле. Жили единолично. Вскоре организовали колхоз «Путь к коммунизму». В колхозе было две бригады. Сдали в колхоз корову и лошадь. В деревне была школа. Петр Степанович окончил три класса и стал работать в колхозе.

Грянула Великая Отечественная война. И пришлось ему вместе с подростками, молодыми парнями и девушками работать на 86, 66 квартале. Это были Костров Николай, Кулик Михаил, Агаркова Мария, Ломакина Мария, Карбышева Катя. Там надо было валить лес вручную. С молодежью работал фронтовик (был раненый) Петр Алексеевич Ябурек. Кряжи, сутунки укладывали на платформу в пять



рядов вручную, и отправляли на паровозах, лесовозах, мотовозах (их называли кукушками) в Тимирязево и на Нижний склад. Там делали фанеру, оружейные болванки. Работали посменно, жили в бараках, иногда отпускали домой.

В годы войны многие мужчины ушли на фронт. В Упталу вернулись: Тюменцев (раненый), Иосиф Юрастов, Михаил Кулик. Погибли Тихон Никитович Михайлов (брат матери) и Степан Кузьмич Масалытин (отец Петра). В деревнях оставшиеся женщины, дети и старики все делали вручную. Косили, молотили, вязали снопы, скирдовали. Комбайны «Коммунар» и «Сталинец» появились только после войны.

В 1949 году Петр был мобилизован в армию, 3,5 года служил в разведывательном батальоне. Вернувшись из армии, работал в колхозе. Затем учился в геолого-разведывательном техникуме, работал в Кемеровской области на народной шахте.

Почти в каждой деревне были долгожители. В Уптале 90 лет прожила Ульяна Никитична (мать П.С. Масалытина).

Беседовала Светлана Павловна Копылова

*Материал подготовили библиотекарь д. Верхнее-Сеченово  
Девяшина Любовь Михайловна и библиотекарь д. Нелюбино  
Эрдли Валентина Александровна*

## Чичаг

От деревни Покровка до Чичага — 4 километра. В деревне был промтоварный магазин, там продавали продовольственные и промышленные товары. В деревне Чичаг был лесохимический участок № 6. Принадлежал он Богородскому лесничеству, относился к поселку Победа, где проходила грань Томского и Шегарского районов. На участок рабочие заготавливали живицу с сосен. Начальник участка был (в 50–60-х годах) Кузьмичёв Василий Игнатьевич.

В 1969 году закрыли участок, школу, магазин, клуб, разъехалась и деревня. В деревне Чичаг жили: Карбышевы, Тюняевы и др.

*Материал подготовила библиотекарь д. Верхнее-Сеченово  
Девяшина Любовь Михайловна*

# СПАССКОЕ СЕЛЬСКОЕ ПОСЕЛЕНИЕ

## Ларино

Деревня Ларино расположена в 30-ти верстах от города Томска. Первое упоминание о ней в 1859 году. Расположена она вдали от тракта, в живописном месте по руслу реки Тугояковка. Вверху на горе растет кедрач. Это была маленькая деревня, население в 1893 году было всего 38 человек. Из них мужчин — 23, женщин — 15, дворов — 6, все они крестьянские. Жители деревни занимались пчеловодством, собирали дикоросы, работали в колхозе «Ударник». В деревне была школа 4-летка. В реке Тугояковке водилось много рыбы. В 50-х годах 20-го столетия сюда ссылали литовцев и латышей.

Сейчас деревни нет, здесь основан ландшафтный заказник «Ларинский».



*1949–1950 г. Первый бульдозер, выделенный в Ларино. Слева Ганя Бусыгин*



*С концертом в Ларино (в лесочке за магазином)*

*Материал подготовила библиотекарь с. Вершинино  
Боровских Людмила Яковлевна*

# ТУРУНТАЕВСКОЕ СЕЛЬСКОЕ ПОСЕЛЕНИЕ

## Барнашево

*По воспоминаниям*

*Марии Иосифовны Непряхиной (Сварацкой)*

Родители Марии жили в Латвии, имели 4 коровы и 2 лошади, за это были раскулачены и отправлены в Сибирь. Приехали в Малиновку и от туда забрали 5 семей в Барнашево, в том числе и их. В новой деревне их встретили хорошо, в конторе было тепло, была протоплена баня по-чёрному. В Барнашево встретила женщина, и забрала нас к себе домой, так с 1949 года Мария Иосифовна стала жить там. Мать пошла работать скотником на ферму, платили 6 рублей в месяц. На ферме было много овец и телята-подростки.

Деревня Барнашево была небольшая, всего 38 дворов, была начальная школа и ясли-сад. В школе учились по 2 класса вместе. Жили в деревне одной дружной семьёй и русские, и латыши. Весело справляли праздники, на вечёрках играла гармонь, молодёжь пела песни.

Скотину держали прямо в доме (поросёнок, куры под кроватью). Вырастить скотину, надо заплатить налог-заём. Ловили в реке Яя рыбу, собирали ягоду, затем ходили пешком в Турунтаево, чтобы продать.

Через 2 года (в 1951 году) приехал отец, а в 1952 году его парализовало, и он лежал дома один, а мы были на работе. Подростками ходили копать ямы для столбов, чтобы провести электричество в деревню, но свет не был проведён, и люди стали уезжать из Барнашево. Кто уехал в город Томск, кто в село Турунтаево. Школу тоже перевезли в Турунтаево под жилой дом.

Деревня Барнашево исчезла с лица земли в конце 60-х годов, кто пустил огонь и последние дома сгорели.

*Материал подготовила библиотекарь с. Турунтаево  
Маслова Наталья Сергеевна*

## Закиргизка

### *По воспоминаниям Шкуркиной Раисы Ивановны*

Речка, протекающая через деревню Халдеево, называется Киргизка, а деревня стояла на берегу этой реки, точнее — за ней. Отсюда и название деревни — Закиргизка. Относилась деревня к колхозу имени Крупской. Жили там 15 семей, занимались овцеводством и землепашеством. Образовалась деревня из переселенцев из Белоруссии еще до 1917 года. Приехали семьи Новиковых, Гончаровых, Дамитриных. Жил тогда в Халдеево Сергей Агапчин — хозяин. К нему на работу и пошли переселенцы. Он принял их, работали они хорошо. Новиковых было сразу 4 брата: Фома, Егор, Демид и Иустин. До совершеннолетия все работали у Агапчина, кормил он хорошо, обед всегда был с мясом. В субботу все ходили в баню, в воскресенье в церковь, независимо покос это или хлебоуборка. Говорили: «У бога дней много — все устроит». Когда братья стали обзаводиться семьями, Агапчин дал им по коню, по корове, овечек, чтобы начинать жить семьей не с нуля. Оформили и землю, каждому вырешили надел для пашни, для покоса, для заготовки дров, приезжал из Томска землеустроитель. Так они и жили самостоятельно до образования колхозов. В деревне была школа — 4 класса. Учительницей работала Сакенко Анна Николаевна, после нее работали: Воронцова Евгения Антоновна, Морозова Татьяна Алексеевна.

В колхозе имени Крупской работали за трудодни, за «галочки», как тогда говорили. Жили очень трудно. Переселенцы, приехавшие в 1957-1958 годах, получили ссуды. Неграмотные люди свои горькие копейки приносили бухгалтеру в погашение этих ссуд, а он не выдавал им никаких документов и пропивал эти деньги. В конце года люди пришли узнать сколько им еще осталось платить, а оказалось, что они совсем не погашены. Слезы, горе, плач. Бухгалтера Мишагина за его «подвиги» посадили на семь лет.

В колхоз шли без особой охоты, жизнь заставила. В колхозе была овцеферма и конюшня, а все работали на конях и быках. В 1932 году

всех заставили войти в колхоз, а кто не пошел раскулачили и сослали в Нарым. Бараулин Дмитрий Титович попал под раскулачивание. Он был мастером на все руки, делал сани, телеги, бочки, кадки, сбрую, мебель. Посчитали врагом, хотя человек жил своим трудом. Деда Дамитро посадили на его же коня с семьей детьми и без всяких запасов вывезли в Нарым. Успел только захватить топор и пилу, с этого и начали разжигаться на новом месте. Народу в Нарым нагнали отовсюду, кругом тайга, комары, начался голод и смерть.

Сразу же дед Дамитро сделал шалаш, чтобы спрятать детей от дождя, но все равно назад вернулись только половина семьи, остальные вымерли там.

После войны деревня зажила по новым правилам. Жили там семьи:

- Лавровых — Василий Семенович и Анастасия Матвеевна (5 детей),
- Дивановых — Тихон Андреевич и Екатерина Сазонова (7 детей),
- Гончаровых — Тимофей Ануфриевич и Надежда Ефимовна (5 детей),
- Никуленко — Василий и Мария Ивановна (6 или 7 детей),
- Новиковых — Семен Фомич и Зоя Васильевна (Сын деда Фомы. У деда Фомы было 11 детей, два сына погибли на войне),
- Бараулиных — Сергей Дмитриевич и Фекла Исааковна (3 сыновей). Она в девичестве Синякова. Он — сын деда Дамитра, воевал. Пришел с войны раненый в голову. Один из сыновей — Володя ведет историю семьи,
- Карасевых (уехали в Благовещенск),
- Платонова Ивана (уехал в Белоруссию),
- Мельниковых — Василий Иванович и Надежда Петровна,
- Балдуевых Иван Андреевич и Нина Ивановна,
- Мельникова Мария Акимовна.

В 1963 году деревня распалась, уехали кто куда. Кое-кто из потомков живет в деревне Халдеево.

## Искра

Деревня Искра находилась между Турунтаево и Спассо-Яйкой. На берегу реки Ташмы. В двух километрах от Турунтаево, справа от дороги.

В 1929 году по переселению приехали 10 семей, им выделили земли, и они поселились на берегу речки Ташмы, где стояла мельница Перова. Приехали из татарской республики семьи Торзимяновых, Токмаковых, Ильдяковых, Борисовых, Журавлевых и др. Земли им выделили под коммуну. Они жили первое время коммуной, построили дома. Один дом был под столовую, когда еда была готова, то стучали в рельсы. Была при коммуне одна баня, которую каждая семья топила отдельно.

Дети ходили в школу в Турунтаево пешком. Некоторые дети ходили в школу в Горьковку, там была чувашская школа.

### *По воспоминаниям*

#### *Стародубцевой (Ильдяковой) Валентины Николаевны*

В 1928 году семья нашей бабушки Ильдяковой Евдокии Игнатьевны, 1883 года рождения, переехала с Волги в Сибирь. Говорила, что бежали от раскулачивания, хотя особого богатства не было. Переехали в начале в город Канск Красноярского края к брату дедушки Афанасию Ильичу. Затем, услышав, что около города Томска поселились родные и знакомые, дедушка Ильдяков Константин Ильич и бабушка с детьми и внуками поехали в деревню Искра Туганского района Томской области. Это было в 1929 году.

Примерно в этом же году организовали колхоз «Искра». Председателем колхоза был зять бабушки Тарзимянов Степан Антипович, достаточно грамотный для того времени человек. Во время гражданской войны он воевал в 25 дивизии Чапаева.

Во время Великой Отечественной войны трое внуков нашей бабушки осиротели. Сноха умерла в 1940 году, а сын Ильдяков



Игнатий Константинович в 1943 году пропал без вести на Курской дуге. Так внуки-сироты росли в семье бабушки.

Дедушка умер в 1936 году. Бабушка поставила внуков на ноги и дала образование. Одна из внучек Игнатия Константиновича Маслова (Ильдякова) Наталия Сергеевна работает заведующей библиотекой в селе Турунтаево.

Двоюродный брат Игнатия Константиновича Ильдяков Степан Осипович был репрессирован в 1938 году, расстрелян на Каштаке в городе Томске.

В нашей маленькой деревне было примерно 18 дворов. В стороне от деревни на берегу реки Ташмы стояла усадьба-хутор. Хозяин по тем временам был богатым, имел мельницу и несколько больших амбаров для зерна. Дом был большим с парадным крыльцом и открытой верандой. В доме были лепные потолки и большая люстра. Эти детали остались у меня в памяти из детства. Хозяина раскулачили. Этот дом до сих пор стоит в Турунтаево на улице Заречная 28, а дом бабушки на улице Школьной.

Из Искры во время войны ушли на фронт Ильдяков И.К., Жирнов Григорий А., Журавлёв Андрей В., Гаврилов Н.М., Ахматов Николай, Михайлов Егор, Борисов Николай и его сын Борисов Осип Николаевич. Борисов Николай чудом остался жив. Их батальон расстреляли под Сталинградом немцы и стали засыпать землёй раненых и мертвых, Николай в это время очнулся и незаметно выполз. Так он остался жив, но с тяжёлой контузией, у него была нарушена речь. Вернулись с войны немногие, не вернулся и бабушкин сын. Сколько помню в детстве, бабушка стояла у окна и ждала его, много плакала.

Писатель Александр Солженицын очень много писал о тяжёлой работе на лесоповале. Так вот в войну и сразу после войны женщины из Искры работали на лесоповале, только называли лесозаготовками. Вот эти женщины: Ильдякова Ольга Константиновна, Ильдякова Мария Константиновна, Гаврилова-Синичкина Анастасия Михайловна, Карполенко Елена Васильевна, Карполенко Полина Васильевна.

В 1946 году Ильдякова О.К. и Ильдякова М.К. были награждены медалью «За доблестный труд в период Великой Отечественной войны» указ Президиума Верховного совета СССР от 6 июня 1945 года.

Население деревни Искра было многонациональное. Рядом жили и работали русские, чувашы, немцы, белорусы, эстонцы, латыши, поляки и мордва.

В 1929 году переехали с Волги наши родные. В войну с запада были эвакуированы эстонцы, поляки, латыши, немцы, белорусы. В 1959 году в Искру приехали переселенцы из Мордовии.

Несмотря на то, что деревня была небольшой, в ней работали ясли и начальная школа. Под школу была занята половина дома нашей бабушки. Учителем начальных классов была Дорохова Таисия Андрияновна.

Искру коснулась и гражданская война. Через неё прошла армия Колчака. Мы детьми находили ржавые сабли, а однажды револьвер того времени. Остались около деревни ямы и рытвины, бывшие окопы. Вот фамилии тех семей, которые жили в Искре до 1958 года, а затем некоторые переехали в село Турунтаево. Эвакуированные уехали к себе на родину.

1. Журавлёвы
2. Дмитриевы
3. Ильдяковы
4. Тарзимяновы
5. Борисовы
6. Токмаковы
7. Орешниковы
8. Назаренко
9. Лавренковы
10. Гавриловы
11. Коновы
12. Ахматовы
13. Кушнир

14. Карполенко
15. Плещ
16. Кадушкины
17. Половинкины
18. Михайловы
19. Исюкевич (Ясюкевич) Бернард М. работал кузнецом.

Дети до 1958 года ходили в школу в село Турунтаево. И в этом же году, летом, почти все переехали в Турунтаево. После нашего переезда до 1961 года в Искре ещё жили несколько семей из Мордовии, затем и они уехали. Так не стало на земле нашей милой и любимой Искры, нашей маленькой Родины. Хотя в войну и после жилось тяжело и голодно, мы «искринские», с теплотой вспоминаем о нашей маленькой родине.

*Материал подготовила библиотекарь с. Турунтаево  
Маслова Наталья Сергеевна*

## Камаевка



Чернов Александр Петрович был председателем Камаевского сельского совета в 1947–1950 годах. В деревне было 30 домов, в каждом доме по 5–6 человек. Народу в деревне было много. Все работали в колхозе «16 лет Октября». В деревне была школа 4-летка и магазин. После окончания 4 классов, дети ходили в школу в деревню Халдеево или деревню Ново-Архангельское. Там были школы 7-летки. Сельский совет находился в деревне Подломск, хотя назывался: Камаевский сельский совет. В конце 1950-х годов началось укрупнение колхозов. В один колхоз «Красный факел» были объединены колхозы всех близлежащих деревень: Малиновая Грива, Камаевка, Сергиевка, Новый хутор, Подломск. И деревня начала разъезжаться, перевозились дома в другие деревни. Через несколько лет деревни Камаевка не стало.

## Кожли

В 20-ти км от села Турунтаева находилась деревня Осиновка (ранее эту деревню называли Кожли). Деревня Кожли входила в состав Турунтаевского хозяйства. Исчезла во время укрепления и централизации колхозов и совхозов в советское время.

### *По воспоминаниям Скрипкиной Прасковьи Алексеевны*

Мой отец, Ткачев Алексей, вместе со своими братьями и родителями поднимали её. Она появилась во времена Столыпинских реформ. Деревня была небольшая, всего 40 домов. Колхоз, который образовался здесь, носил название «Колхоз имени Буденного». Была в нем небольшая ферма, сеяли хлеб, лен, который молотили на месте. Снопы вязали и составляли, а уже зимой скирды свозили и молотили. Пастухами работали в основном дети, а взрослые работали на полях и ферме. На ремонт тракторов ходили пешком в деревню Ново-Рождественка. В колхоз не все хотели вступать, братья Коптевы не вступили, у них была чесалка, лошади и коровы. Их раскулачили и все отобрали. А два брата Сурковы не вступили в колхоз и жили на хуторе, но в деревню приходили к молодежи, с ними общались с настороженностью и с подозрением.

Деревня была хоть и небольшая, но в ней была начальная школа 4 класса. А для дальнейшего обучения, дети ходили, чаще всего пешком, в Турунтаевскую школу за 12 километров. В Турунтаево жили сначала на квартирах, а затем в интернате.

В деревне жили дружно и весело, несмотря на тяжелое время. Радости и горести были для всех общими. Во время войны жилось, как и везде, трудно. Летом работали на полях и ферме, а зимой шли на лесозаготовки. Работа была ручная и очень тяжелая. Если до войны было много молодежи, то после неё в деревне стало тихо, пока не подросла молодежь следующего поколения. В деревне Кожли клуб и контора находились в одном здании. Здесь и показывали фильмы, их привозили несколько раз в месяц. Но деревня наша распалась в 1975 году,

в следующем 1976 году осталось 4 двора. Весной уехали Кармановы, а Ткачевы уехали осенью, последними покинули деревню Скрипкины. Школу разобрали и перевезли в Турунтаево и построили из нее жилой дом.

*Материал подготовила библиотекарь с. Турунтаево  
Маслова Наталья Сергеевна*

В поисках лучших земель заимщик Куприятнов облюбовал здешние места: богатый хвойный лес, речка, грибы, ягоды, рыба. Здесь было все то, что необходимо для жизни человека. Во время столыпинских реформ сюда переселились саратовцы, орловцы, переселенцы из других отдаленных губерний. В зимний период времени готовили лес под строительство, вывозили лес на лошадях. Ранней весной затевали строительство, стали ставить первые срубы под будущие дома. Более 50 домов стали красоваться на хуторе, как говорится, строили всем миром. Так была построена начальная школа, более 70 человек обучалось в ней, учились дети до 4 класса. В школе было 4 учителя-педагога.

Организовали колхоз, название его носило имя героя Гражданской войны Буденного. В колхозе насчитывалось более 2000 гектаров земли, около 1600 гектаров обрабатывалось под засевы зерновых: пшеницу, овес, рожь. Выращивали гречку для пчел: на хуторе находилась большая пасека. На каждом дворе было своё хозяйство: содержали коров, овец, кур, в некоторых хозяйствах имелись лошади. Каждая семья на земельных участках выращивали картофель, свеклу и другие овощи.

В 1941 году многие мужчины ушли на фронт. На хуторе остались женщины, старики и дети. Работали с раннего утра и до позднего вечера. Все тяготы войны легли на женские плечи. Дети помогали во всем взрослым: принимали самое активное участие в заготовке дров на зиму, ни одна сенокосная пора не обходилась без помощи детей и стариков, трудились все и стар, и млад. Было голодно, военные годы пережили нелегко.

*Материал подготовила библиотекарь с. Новоархангельское  
Алексеева Татьяна Алексеевна*



*Никифоров Василий Иванович с женой Натальей Ивановной*

Василий Иванович родился в 1901 году. Перед войной он был председателем колхоза имени Буденного в деревне Кожли (Осиновка). На фронт был призван в сентябре 1941. Успел прислать одно письмо. Погиб в 1941 году.

В деревне был небольшой клуб, заведующей которого в конце 1950-х годов работала Иванова Валентина Яковлевна. В это время была школа 4-летка, малокомплектная, 2 учителя: Иванова Любовь Яковлевна (Фадеева), Бабина Ада Ефимовна (Нехорошева).

Школа существовала до 1970-х годов. В клубе молодежь сама ставила концерты, разыгрывала пьески. В деревне было около 25 домов. В Осиновке был богатый колхоз, в 1955 году колхозы объединили, и он вошел в состав объединенного колхоза «Прогресс», председателем которого был Оловянишников, а центральной усадьбой было Турунтаево.

## Малиновая грива

Появилась деревня Малиновая грива в 1950-е годы. Создали колхоз с последующим переименованием в совхоз «Путь к коммунизму». Центральная усадьба находилась в деревне Подломск. В хозяйстве имелось большое количество коров, развито было полеводство. В летнее время заготавливался сенаж для крупного рогатого скота, поле засевались зерновыми культурами: овсом, пшеницей, рожью. Но главная отрасль в хозяйстве — льнопроизводство. Лен выращивали, скашивали, сушили в снопах, затем молотили, везли зерно в город (молотое) в обмен на льняное масло, оно служило расчетом за трудодни.

В деревушке находилась начальная школа. Учитель — Горшков Владимир Алексеевич, бывший фронтовик, работал учителем. При колхозе был многочисленный отряд механизаторов, в состав которого входили 16–17-летние ребята, закончившие курс при МТС. Они тоже могли работать как на тракторах, так и на комбайнах в уборочную страду. Привлекались на работу из соседних деревень: Камаевки и Подломска.

Деревня насчитывала более 100 дворов. Был свой магазин, в магазине можно было купить крупы, сахар, были и хозяйственные товары. Пекли хлеб на дому в русской печи. Подсобное хозяйство имела каждая семья: коровы, овцы, куры, некоторые имели лошадей. Большое количество пасек было в Малиновой гриве. Была и речушка, зимой прорубив лед водили лошадей и другую живность на водопой. Имелись и родники, прозрачная чистая вода использовалась для пищи, зимой они не замерзали. Местные леса были богаты ягодой, грибами, дичью. В деревне колодцев не было.

Жили весело и дружно. Отличали народные праздники веселые уличными гуляниями, с гармошкой и песнями. Одним словом: умели не только работать, но и отдыхать.

*Материал подготовила библиотекарь с. Новоархангельское  
Алексеева Татьяна Алексеевна*

## Серьговка

В Серьговке было около 30 домов, находилась она в 5 километрах от Подломска. Разъехалась деревня в 1966 году. Когда образовался в 1961 году совхоз «Победа», то агитировали, чтобы люди из маленьких деревень переезжали в большие, и поэтому люди из Серьговки, Малиновой Гривы и других деревень переехали в Подломск.

## Синяковка

Туганский район, Халдеевский сельский совет, деревня Синяковка. Колхоз имени Крупской. Прекратила свое существование в начале 1960-х годов. В деревне было домов 30.

Когда-то в Томском районе была деревня Синяковка, названная по фамилиям ее основателей — Федора Степановича и Анны Тихоновны Синяковых, приехавших в Сибирь из Белоруссии во времена Столыпинской реформы 1914 года. Жили они на своем хуторе единично, пахали землю, растили хлеб. Трудились, не покладая рук. После войны работы не убавилось. Вернувшись домой из Томска, Елизавета (ребенок Анны и Федора Синяковых) вышла замуж за своего земляка, тракториста Шумского. Вскоре, завели хозяйство, курочек.

## Сладовка

Находилась в 4-х километрах от Горьковки в сторону деревни Спассо-Яйки и в 3–4-х километрах от Спасо-Яйки в сторону Турунтаево. В деревне было 20 домов, относилась деревня к колхозу «Прогресс». Была 4-летняя школа. До войны управляющим в деревне был Трофимов Прокоп Семенович, а после войны Самойлов Фома. Сеяли лен, разводили овец, коров и коней.

В 1963–1964 годах люди стали разъезжаться, селились по ближайшим деревням.



## Усовка

Деревня находилась в 11 километрах от села Турунтаево и в 2 километрах от деревни Кожли (Осиновка). Было в ней 18 дворов. Образовалась деревня в 1920-е годы (1924–1926 года), а в 1930-е годы был образован колхоз «1 мая». Школы и магазина в деревне не было — ходили в Кожли, за медицинской помощью обращались в больницу села Турунтаево.

Основатель деревни Усов Иван Иванович. Он первым построил дом, потом его сыновья. У него было 5 сыновей: Иван, Степан, Трофим, Дмитрий, Иннокентий. Все были на фронте. Иннокентий погиб на фронте. Остальные вернулись, но из деревни разъехались. Жители выращивали лен, рожь на хлеб. Была овчарня, свиарник, конный двор. Когда началась война, то почти всех мужчин забрали, остались женщины, старики да дети. Работали все дружно, сообща, помогали друг другу.

Тяжело было и когда стали возвращаться с фронта, мужских рук почти не осталось, и вести хозяйство было тяжело. Население стало разъезжаться. В 1946–1947 годы люди из деревни разъехались.

*Материалы предоставила Вершинина Светлана Федоровна*

# ПРИЛОЖЕНИЕ

## РЕШЕНИЕ № 53

Исполнительного комитета Томского районного Совета  
депутатов трудящихся Томской области

Томск

17. февраля 1971 г.

Об исключении из учета  
некоторых населенных  
пунктов района

В связи с взездом населения в другие населенные  
пункты,

ИСПОЛНИТЕЛЬНЫЙ КОМИТЕТ РЕШИЛ:

I. Просить облисполком рассмотреть вопрос об исключении  
из административно-территориального учета некоторые населен-  
ные пункты Томского района.

1. ✓ Пушкарево - Козьминского сельсовета
2. ✓ Горбуново - Козьминского сельсовета
3. ✓ Малые Ключи - Курлекского сельсовета
4. Сурово - Семилуженского сельсовета
5. ✓ Малые Горшки - Александровского сельсовета
6. ✓ Чапкино - Александровского сельсовета
7. ✓ Лисицино - Александровского сельсовета
8. ✓ Тякалово - Александровского сельсовета
9. ✓ Тижарь - Александровского сельсовета
10. ✓ Поддум - Зоркальцевского сельсовета
11. ✓ Куташово - Корниловского Сельсовета
12. Бросовна ✓ - Петропавловского сельсовета
13. Горденка - Петропавловского сельсовета
14. Дубровка ✓ - Петропавловского сельсовета
15. Жирово - Петропавловского сельсовета
16. Мостовка ✓ - Петропавловского сельсовета
17. Упенка ✓ - Петропавловского сельсовета
18. Камень ✓ - Подлесовского сельсовета

д. 1  
СД-2630  
л. 54-53

19. Каменка - Рыбаловского сельсовета
20. Чернышевский участок - Рыбаловского сельсовета
21. Колбиха - Сухореченского сельсовета
22. Михацловка - Турунтаевского сельсовета
23. Малиновая грива - Халдеевского сельсовета
24. Новый - Халдеевского сельсовета
25. Каржинка - Итатского поссовета
26. Лобаново - Итатского поссовета
- 27 Ж.Д. 2I км - Итатского поссовета
28. Тегильдеево-Моряковского поссовета
29. Водник - Самусьского поссовета
30. Кирзавод - Самусьского поссовета

2. Одновременно просить облисполком объединить следующие населенные пункты:  
 д.Мазалово и д.Нагорное; оставив название населенному пункту д.Мазалово; д.Лоскутово с п.Совхозный, оставив название п.Совхозный; д.Кудрино с с.Зоркальцево, оставив наименование с.Зоркальцево; д.Круглыкино с с.Корнилово, оставив наименование с.Корнилово; д.Петрово с с.Рыбалово, оставив наименование с.Рыбалово; д. Ново-Великосельское с с.Турунтаево, оставив наименование с.Турунтаево; д. Малый Туганчик с с.Малиновка, оставив наименование с.Малиновка.

Заместитель председателя  
 Томского райисполкома / Г.Бугров/

Секретарь Томского  
 райисполкома / Зеленская/





КРИВОШЕИНСКИЙ РАЙОН

- |                   |                    |
|-------------------|--------------------|
| 1. дер. Айканчево | 5. дер. Новокиевка |
| 2. " Георгиевка   | 6. пос. Новый      |
| 3. " Добринка     | 7. дер. Старая Обь |
| 4. " Маличевка    | 8. пос. Юг         |

МОЛЧАНОВСКИЙ РАЙОН

- |                          |                           |
|--------------------------|---------------------------|
| 1. дер. Анга             | 7. дер. Нижний Сор        |
| 2. " Афанасьевка         | 8. " Орловка              |
| 3. " Большой Волок       | 9. " Пригородное          |
| 4. " Былино              | 10. " Усть Чулым          |
| 5. пос. Знаменка (Нарга) | 11. " Фоминка             |
| 6. дер. Карегод          | 12. " Хар (Ново-Игреково) |

ПАРАБЕЛЬСКИЙ РАЙОН

- |                          |                    |
|--------------------------|--------------------|
| 1. дер. Береговой        | 8. дер. Макушино   |
| 2. " Белка               | 9. " Невага        |
| 3. пос. Большой Скит     | 10. " Невальцево   |
| 4. дер. Большое Широково | 11. пос. Омелич    |
| 5. пос. Дерешеево        | 12. дер. Соиспаево |
| 6. дер. Кулики           | 13. " Черноушка    |
| 7. пос. Лавровка         |                    |

ПЕРВОМАЙСКИЙ РАЙОН

- |                 |               |
|-----------------|---------------|
| 1. дер. Бурбино | 3. пос. Чуйка |
| 2. ж.д. Илиндук |               |

ТЕГУЛЬДЕТСКИЙ РАЙОН

- |                  |                 |
|------------------|-----------------|
| 1. пос. Северный | 2. дер. Сибиряк |
|------------------|-----------------|

ТОМСКИЙ РАЙОН

- |                   |                   |
|-------------------|-------------------|
| 1. дер. Андреевка | 2. дер. Броосовка |
|-------------------|-------------------|

- 4 -

- |                    |                            |
|--------------------|----------------------------|
| 3. дер. Балаганы   | 25. дср. Лобаново          |
| 4. " Большие Ключи | 26. " Малые Ключи          |
| 5. " Владимировка  | 27. х Малые Горшки         |
| 6. " Власово       | 28. дер. Малиновая Грива   |
| 7. пос. Водник     | 29. х Михайловка           |
| 8. дер. Георгиевка | 30. дер. Молочное          |
| 9. " Горбуново     | 31. " Мостовка             |
| 10. " Гортоп       | 32. пос. Новый             |
| 11. " Гроденка     | 33. " Петровка             |
| 12. " Дубровка     | 34. " Поддум               |
| 13. х ж.д. № 21    | 35. " Ржавка               |
| 14. х Широко       | 36. пос. Тигильдево        |
| 15. дер. Луковка   | 37. х Ткалово              |
| 16. " Каменка      | 38. дер. Тюнярь            |
| 17. " Камаевка     | 39. пос. Удачный           |
| 18. пос. Камышевка | 40. дер. Успенка           |
| 19. " Камень       | 41. " Чернышевский участок |
| 20. " Кирзавод     |                            |
| 21. дер. Колбиха   |                            |
| 22. " Куташево     |                            |
| 23. " Лапкино      |                            |
| 24. " Лисицино     |                            |

ЧАЙНСКИЙ РАЙОН

- |                       |                   |
|-----------------------|-------------------|
| 1. дер. Верхнее Добро | 9. дер. Соколовка |
| 2. " Даниловка        | 10. " Совнарим    |
| 3. пос. Заготзерно    | 11. " Старица I   |
| 4. дер. Зелененькое   | 12. " Столбовое   |
| 5. " Канановка        | 13. " Татаринск   |
| 6. " Майга            | 14. пос. Хутора   |
| 7. " Морозовка        | 15. дер. Шагры    |
| 8. " Прорва           |                   |

ШЕГАРСКИЙ РАЙОН

- |                    |                   |
|--------------------|-------------------|
| 1. дер. Астальцево | 5. дер. Мура      |
| 2. " Бузанаково    | 6. " Новоникольск |



ТОМСКИЙ РАЙОННЫЙ СОВЕТ ДЕПУТАТОВ ТРУДЯЩИХСЯ  
ИСПОЛНИТЕЛЬНЫЙ КОМИТЕТ

## РЕШЕНИЕ

от 14.07.1976г. № 286

г. Томск

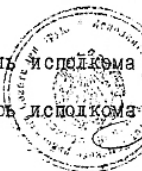
Об исключении из учетных  
данных населенных пунктов.

Исполнительный комитет отмечает, что в связи с выездом населения на постоянное место жительства в другие населенные пункты возникла необходимость в ликвидации некоторых деревень

ИСПОЛНИТЕЛЬНЫЙ КОМИТЕТ Р Е Ш И Л :

1. Исключить из учетных данных ликвидировавшиеся населенные пункты согласно приложению № 1.
2. Просить облисполком утвердить настоящее решение.

Председатель исполкома *Л. И. Афанасьев* Л. И. Афанасьев  
Секретарь исполкома *Л. Д. Безперстова* Л. Д. Безперстова



д-1

7.2248

1.28.28

Приложение к решению  
райисполкома № 286  
от 14.07.1976 г.

П Е Р Е Ч Е Н Ь

населенных пунктов, подлежащих исключению  
из учета связи в связи с их ликвидацией

| Наименование<br>Советов | Наименование насе-<br>ленных пунктов | Примечание |
|-------------------------|--------------------------------------|------------|
| Александровский         | Двухречье                            |            |
| Кафтаничковский         | Смокутино                            |            |
| Козлинский              | Пушкарево                            |            |
| Курлекский              | Боталино                             |            |
| Наумовский              | Прутковка                            |            |
| Н. Рождественский       | Баранцево                            |            |
|                         | Усманка                              |            |
| Петропавловский         | Лесниково                            |            |
|                         | Малиновка                            |            |
|                         | Шеглово                              |            |
| Рыбаловский             | Покровка                             |            |
|                         | Уптала                               |            |
| Сухореченский           | Березово                             |            |
|                         | Дунино                               |            |

Секретарь исполкома



Л. Д. Безперстова



ГОМСКИЙ РАЙОННЫЙ СОВЕТ НЕГОДНЫХ ДЕПУТАТОВ

исполнительный комитет

Р Е Ш Е Н И Е

от 12.05.78 № 204

Об изменении в административно-территориальном делении района

Исполнительный комитет отмечает, что за последние годы произошло перемещение сельского населения из малых населенных пунктов в крупные, а в связи со строительством промышленных предприятий образовались большие рабочие поселки.

Рассмотрев представленные документы и на основании списка сельских населенных пунктов района по состоянию на 1 января 1978 г.,

ИСПОЛНИТЕЛЬНЫЙ КОМИТЕТ Р Е Ш И Л

1. Исключить из учетных данных административно-территориального деления следующие населенные пункты:

|                      |                          |
|----------------------|--------------------------|
| п. Иначецкий         | Итатского поссовета      |
| д. Романчуково       | Корниловского сельсовета |
| ж.д. 28 км.          | Межениновского           |
| д. Кирек             | Курлекского              |
| д. Медведка          | - " " -                  |
| д. Троицкое          | Наумовского              |
| д. Муравей           | Новорождественского      |
| с. Новоалександровка | - " " -                  |
| д. Баранцево         | - " " -                  |
| д. Еловка            | Семилуженского           |
| д. Первомайское      | - " " -                  |
| д. Кожли             | Турунтаевского           |
| д. Барнашево         | - " " -                  |

2. Включить в учетные данные административно-территориального деления вновь образованный поселок Молодежный Малиновского сельского Совета и ранее пропущенный при составлении списков п. Малый Туганчик Малиновского сельсовета

3. Переименовать деревню Реженка в поселок "Светлый" Копловского сельсовета и поселок Совхозный - в Лоскутово.

4. Просить облисполком передать городу Томску населенный пункт "Томск/Северный" (ж.д. 93 км), в котором проживают рабочие Томского вагонного депо и дистанции пути железной дороги.

Выписка

Томский областной Совет народных депутатов  
исполнительный комитет

Р Е Ш Е Н И Е

от 17.03.82 № 56

Об административно-территориальных  
изменениях Томской области.

Рассмотрев решения райисполкомов и комиссии облисполкома  
по названиям административно-территориальных единиц и населенных  
пунктов,

ИСПОЛНИТЕЛЬНЫЙ КОМИТЕТ Р Е Ш И Л:

1. Зарегистрировать и присвоить вновь возникшим населенным  
пунктам наименования:

п. Светлый - Томского района.

2. Внести следующие изменения в административно-территориаль-  
ное деление районов области:

по Томскому району -

упразднить Кузовлевский и Поросинский сельсоветы;

образовать Нелюбинский сельсовет с центром в селе Нелюбино,  
включив в его состав деревни Губино и Кудринский участок;

образовать Светленский сельсовет с центром в п. Светлом,  
включив в его состав деревни: Киргизка, Кузовлево, Кудрово, Штамо-  
во, ж.д.ст. Копылово;

дополнительно включить в состав Боркальцевского сельсовета  
населенные пункты Борики, Бьково, Коломино, Петрово, Попадайкино  
Поросино, Зушта;

деревни Семиозерки и Кижирова передать из Наумовского сельсо-  
вета в состав Самусьского поссовета;

Центр Коларовского сельсовета перенести из села Коларово в  
село Зональная Станция, сохранив прежнее наименование сельсовета;

отнести село Богашево к категории рабочих поселков и преоб-  
разовать Богашевский сельсовет в поселковый, включить в его сос-  
тав населенные пункты: Ипатово, Лучаново, Магадаево, Некрасово,  
Лоскутово, Стеклозавод, Ягодное, ж.д. Каштак;

отнести поселок Октябрьский в категории рабочих поселков и  
преобразовать Октябрьский сельсовет в поселковый, включив в его  
состав населенные пункты ст. Ольговка, ж.д. 124 км, ж.д. 129 км.

5. В связи с выездом всего населения в другие населенные пункты, исключить из учетных данных административно-территориального состава области следующие населенные пункты:

по Томскому району

|                |                                   |
|----------------|-----------------------------------|
| Нижнее Оечено  | - Боркальцевского сельсовета      |
| Реженка        | - Копыловского сельсовета         |
| Бражкино       | - Корниловского сельсовета        |
| Пионер-лагерь  | - Курлекского сельсовета          |
| Виленка        | - Наумовского сельсовета          |
| <i>Омутаев</i> | <i>- Сухорилецкого сельсовета</i> |

Председатель исполкома-

А. В. ВИСОСКИЙ

Секретарь исполкома-

Г. З. ПАРФЕНОВ



*Савицкий*

ТОМСКИЙ РАЙОННЫЙ СОВЕТ НАРОДНЫХ ДЕПУТАТОВ

исполнительный комитет

Р Е Ш Е Н И Е

от 30.06.81 № 308

г. Томск

Об изменении в административно-территориальном делении района

Рассмотрев постановления сельских сходов граждан, решения сельских Советов, в целях приведения административно-территориального деления в соответствии с происшедшими в последние годы изменениями в численности населения по ряду населенных пунктов и сельских Советов, в связи с концентрацией и специализацией сельскохозяйственного производства,

ИСПОЛНИТЕЛЬНЫЙ КОМИТЕТ Р Е Ш И Л:

I. Внести следующие изменения в административно-территориальном делении Томского района:

I.1. Назвать вновь образованный поселок при строящейся Межениновской птицефабрике - Светлый.

I.2. Передать из состава Копыловского сельского Совета в состав Кузовлевского сельсовета вновь образованный поселок Светлый и ж.д. Копылово.

I.3. Перенести центр Кузовлевского сельсовета из села Кузовлево во вновь образованный поселок Светлый, присвоив название сельсовету - Светленский.

I.4. Упразднить Поросинский сельсовет, передав расположенные на территории сельсовета деревни Борики, Быково, Коломино, Петрово, Поросино, Попадейкино, Зушта в состав Зоркальцевского сельсовета.

I.5. Образовать нелюбинский сельсовет, передав из Поросинского сельсовета деревню Губино, а из Зоркальцевского - деревню Нелюбино, Кудринский участок, с центром в селе Нелюбино.

I.6. Перенести центр Коларовского сельсовета из села Коларово в поселок Зональная станция, присвоив сельсовету название - Зональненский.

I.7. Переименовать поселок Совхозный, входящий в состав Богашевского сельсовета, в поселок Лоскутово.

I.8. Отнести село Богашево к категории рабочих поселков, переобразовав Богашевский сельсовет в поселковый.

I.9. Отнести поселок Октябрьский к категории рабочих поселков, преобразовав Октябрьский сельсовет в поселковый.

018610

- 2 -

1.10. Исключить из учетных данных населенные пункты: дд. Реженка, Виленка, Бражкино, Н-Сеченово, Пионерлагерь, как фактически не существующие.

2. Просить исполком утвердить настоящее решение.

Председатель исполкома

Л.И.Афанасьев

Секретарь -

Л.Д.Старкова

Основание: Ф.1, оп.1, д.2972, лл.288-289.

Российская Федерация

Томский районный совет народных депутатов

**Малый совет**

634050 г. Томск, пр. им. М. Фрунзе, 59 а

**РЕШЕНИЕ № 131**

от 28.05.1992г.

г. Томск

**"Об изменении в административном делении Томского района."**

Рассмотрев постановление сельских сходов граждан, решения Малых Советов и Администраций сельских и поселковых Советов в целях приведения административного деления в соответствии с происшедшими в последние годы изменениями в численности населения по ряду населенных пунктов сельских и поселковых Советов в связи с концентрацией и специализацией сельскохозяйственного и промышленного производства Малый Совет Р Е Ш И Л :

I. Внести следующие изменения в административном делении Томского района :

I.1. Изменить статус населенных пунктов поселков Богашево, Светлый, Итатка на статус села / Основание : решение сходов граждан /

I.2. Преобразовать поселковые Советы : п. Богашев, п. Итатка, п. Светлый в сельские Советы , / основание: решения сходов граждан и Малых Советов вышеназванных Советов /

I.3. Переименовать поселок Томск-43 на " Томское", присвоить ему статус села / основание : решение сходов граждан и Малого Совета Итатского поселкового Совета /

I.4. Восстановить бывшему населенному пункту Усманка Н-Рождественского сельского Совета статус деревни Усманка.

I.5. Включить в состав Светленского поселкового Совета поселок Дорожников, возникший в 1979 году / основание: решение администрации Светленского поселкового Совета /

I.6. Исключить из учтенных данных населенные пункты как фактически не существующие:

I.д. Большие Горшки Александровского сельского Совета / 1981 г./

3. с. Совхозплотара Межениновского сельского Совета / 1983г./
4. д. Подлесовка Н-Рождественского сельского Совета / 1976 г./
5. д. Григорьевка Н-Рождественского сельского Совета /1977 г./
6. д. Каржина Итатского поселкового Совета / 1985 г./
7. д. Кудрово Светленского поселкового Совета / стоит. ТНХ /
8. д. Ольго-Сапезенка Наумовского сельского Совета / 1992 г./

II. Просить Малый Совет Томского областного Совета утвердить настоящее решение.



Председатель Томского  
района

В.Е.Портнов

## Исчезнувшие деревни Томского района

- д. Балаганы (располагалось на дороге между сёлами Наумовка и Малиновка)
- д. Баталино (в составе Курлекского с/с с 1964 года, 1973 г. — исключен из списка существующих нп)
- д. Белобородово (ныне здесь город Северск)
- д. Берёзово
- д. Большие Ключи
- д. Борисовка (укрупнено в Сухоречье, находилось 3 км севернее, на берегу речки Березовая — правый приток р. Малая Ушайка)
- д. Боровая (было в 6 км ю-ю-з Зоркальцево)
- д. Бросовка (ныне здесь город Северск)
- д. Бодажково (укрупнено в состав села Лязгино)
- д. Бороковка
- д. Бражкино (укрупнено в состав села Лязгино)
- д. Быково (укрупнено в Поросино)
- с. Виленка (ныне территория ЗАТО Северск, дачный поселок в 15 км в северном направлении)
- д. Гоголевка (укрупнена в Воронино)
- д. Гортоп (в составе Курлекского с/с с 1964 года, 1972 г. — исключен из списка существующих населённых пунктов)
- д. Гродненка (Гродинка, Таловка) была расположена в 9 км на север от деревни Петропавловка и в 18 км на северо-восток от посёлка Самусь
- д. Еловка (в 1930-х была между сёлами Постниково и Семилужки)
- д. Жуковка (ок. 5 км юго-западнее д. Головино)
- д. Ивановка (Шутовка) была расположена в 16 км на северо-восток от посёлка Самусь
- д. Иглаково (ныне здесь дачный пригород Северска)
- д. Ильичёвка
- д. Кайбинка (место ссылки латышей)
- д. Кирек (в составе Курлекского с/с с 1964 года, 1977 г. — исключен из списка существующих населённых пунктов)



- д. Клюевка
- пос. Колония № 9 (3 км западнее нынешнего пос. Дзержинский, ранее в 1930-е называвшийся Колония № 8)
- д. Коломино (укрупнено в Поросино)
- д. Конево
- д. Красный Восток (укрупнено в Рыбалово, находилось 5 км юго-западнее Березкино)
- д. Красный Октябрь (укрупнено в Аркашево, находилось 4 км юго-восточнее Аркашево, 7 км севернее ст. Межениновка)
- д. Круглыхино (укрупнено в состав села Корнилово)
- д. Кудрино (поглощено подступившим с юга селом Зоркальцево)
- д. Кудрово (ныне территория ТНХК)
- д. Кусково (ранее наз. Большое Кусково)
- д. Кулаково (укрупнено в Воронино)
- д. Куташево (на берегу р. Ушайка между Степановкой (пос. в составе Томска) и Заварзино)
- д. Лапкина
- д. Ларино
- д. Лубинцы (была западнее 2 км с. Заречное)
- д. Малиновая грива (было 10 км западнее с. Ново-Архангельское)
- д. Малое Петухово (находилось 10 км юго-восточнее Аркашево)
- д. Малые Ключи (в составе Курлекского с/с с 1964 года, 1970 г. — исключен из списка существующих нп)
- д. Медведка (в составе Курлекского с/с с 1964 года, 1973 г. — исключен из списка существующих нп)
- д. Мирный (в 1930-х была между сёлами Постниково и Семилужки)
- д. Нахаловка (ныне здесь город Северск. Не путать с другой деревней Нахаловка этого же района – ныне это д. Чернышовка)
- д. Нехорошево (укрупнено в Аркашево)
- д. Нижние озёра, ур. Нижнее Озёрное (в составе Курлекского с/с с 1964 года, 1966 г. — исключен из списка существующих нп)
- д. Ново-Ларино (в составе Курлекского с/с с 1964 года, 1966 г. — исключен из списка существующих нп)
- д. Падун (Поддум) (было в 7 км южнее Зоркальцево)

- с. Песочное (ныне здесь город Северск)
- д. Петрово (укрупнено в Рыбалово, находилось 4 км северо-западнее Березкино)
- с. Покровка (чуть восточнее дер. Петропавловки)
- д. Попадейкино (была почти напротив д. Иглаково)
- д. Поперечка (ныне здесь город Северск)
- д. Речица
- д. Реженка (ныне здесь пос. Светлый)
- д. Рогоженка (ныне здесь город Северск)
- д. Родионово (на южном берегу р. Ушайка между Корнилово и Заварзино, 1 км юго-восточнее южной границы нынешнего кладбища Бактинское)
- д. Смокотино (8 км западнее Калтай)
- д. Софроново (ныне садовый массив 5 км восточнее пос. Мирный)
- д. Сурово (было на повороте тракта между сёлами Воронино и Семилужки)
- д. Тигильдеево (Тигильдеевы юрты)
- д. Томторг (14 км ю-з-з села Калтай)
- д. Тюнярь
- д. Ужеково
- д. Уптала (находилась 8 км южнее д. Чернышевка, ок. 10 км западнее Рыбалово)
- д. Филиппово (укрупнено в Воронино)
- пос. Чекист (ныне здесь город Северск)
- д. Чичаг (5,5 км северо-восточнее пос. Киреевск)
- с. Штамово (ныне здесь город Северск)

---

## СОДЕРЖАНИЕ

|  |           |
|--|-----------|
| <b>Исчезнувшим деревням посвящается</b> .....  | <b>3</b>  |
| <b>Богашевское сельское поселение</b> .....    | <b>7</b>  |
| Витебка .....                                  | 7         |
| Инспер .....                                   | 8         |
| Подсобное хозяйство .....                      | 9         |
| Серебряково .....                              | 12        |
| <b>Воронинское сельское поселение</b> .....    | <b>13</b> |
| Кулаково .....                                 | 13        |
| Филиппово .....                                | 14        |
| <b>Заречное сельское поселение</b> .....       | <b>16</b> |
| Большие Ключи .....                            | 16        |
| Жуковка .....                                  | 20        |
| <b>Зоркальцевское сельское поселение</b> ..... | <b>23</b> |
| Боровое .....                                  | 23        |
| Воловня (Старые поля) .....                    | 25        |
| Лампочка .....                                 | 26        |
| Ликерка .....                                  | 26        |
| Нижнее-Сеченово .....                          | 27        |
| Поддум .....                                   | 27        |
| <b>Итатское сельское поселение</b> .....       | <b>32</b> |
| Андреевка .....                                | 32        |
| Тюнярь .....                                   | 32        |
| <b>Калтайское сельское поселение</b> .....     | <b>35</b> |
| Ново-Ларино .....                              | 35        |
| <b>Копыловское сельское поселение</b> .....    | <b>38</b> |
| Киргизка .....                                 | 38        |
| Пушкино .....                                  | 38        |
| Реженка .....                                  | 38        |
| Рогожинка .....                                | 39        |
| Штамово .....                                  | 39        |
| Кудрово .....                                  | 39        |
| <b>Малиновское сельское поселение</b> .....    | <b>50</b> |
| Малые и Большие Горшки .....                   | 50        |

|  |            |
|--|------------|
| Бородихино . . . . .                                   | 52         |
| Бороковка . . . . .                                    | 54         |
| Польская Малиновка . . . . .                           | 55         |
| <b>Межениновское сельское поселение . . . . .</b>      | <b>57</b>  |
| Малое Петухово . . . . .                               | 57         |
| Таловка . . . . .                                      | 60         |
| <b>Мирненское сельское поселение . . . . .</b>         | <b>62</b>  |
| Гуляева (Нехорошева) . . . . .                         | 62         |
| <b>Моряковское сельское поселение . . . . .</b>        | <b>64</b>  |
| Ильичёвка . . . . .                                    | 64         |
| Тигильдеево . . . . .                                  | 65         |
| <b>Наумовское сельское поселение . . . . .</b>         | <b>69</b>  |
| <b>Новорождественское сельское поселение . . . . .</b> | <b>80</b>  |
| Коммуна «Муравей» . . . . .                            | 80         |
| <b>Рыбаловское сельское поселение . . . . .</b>        | <b>83</b>  |
| Каменка . . . . .                                      | 83         |
| Красный Восток . . . . .                               | 83         |
| Покровка . . . . .                                     | 87         |
| Уптала . . . . .                                       | 88         |
| Чичаг . . . . .  | 89         |
| <b>Спасское сельское поселение . . . . .</b>           | <b>90</b>  |
| Ларино . . . . .                                       | 90         |
| <b>Турунтаевское сельское поселение . . . . .</b>      | <b>92</b>  |
| Барнашево . . . . .                                    | 92         |
| Закиргизка . . . . .                                   | 93         |
| Искра . . . . .  | 95         |
| Камаевка . . . . .                                     | 98         |
| Кожли . . . . .  | 99         |
| Малиновая грива . . . . .                              | 102        |
| Серьговка . . . . .                                    | 103        |
| Синяковка . . . . .                                    | 103        |
| Сладовка . . . . .                                     | 103        |
| Усовка . . . . .                                       | 104        |
| <b>Приложение . . . . .</b>                            | <b>105</b> |

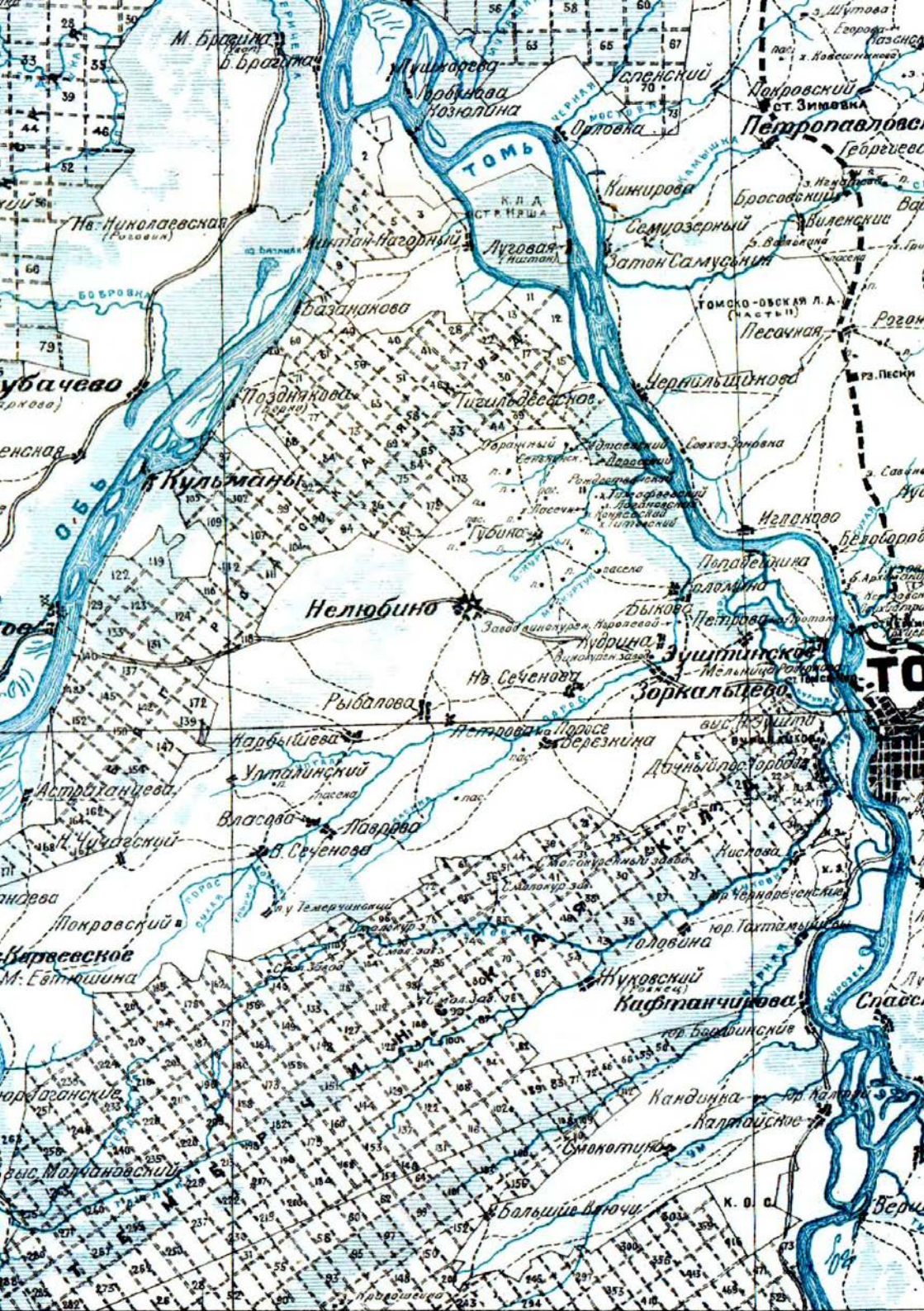
Межпоселенческая центральная библиотека  
Томского района

КНИГА ПАМЯТИ  
ИСЧЕЗНУВШИМ ДЕРЕВНЯМ

Верстка — Аржановская И.А.

Отпечатано в типографии издательства «Ветер».  
634003, г. Томск, Иркутский проезд, 11а.  
Тел./факс (3822) 65-00-13, [veter-tomsk@yandex.ru](mailto:veter-tomsk@yandex.ru).  
Подписано в печать: 09.09.2015 г. Заказ № 7213.  
Формат 62x84/16. Гарнитура «Times New Roman».  
Бумага офсетная. Усл. печ. л. 7,75.  
Тираж 200 экз.





М. Бродина  
В. Бродича

Мушкова  
Лобина  
Козылина

Успенский  
Орловка

Покровский  
Ст. Зимова  
Петропавловск

На Николаевская  
(Рыбов)

Митан-Нагорный

Кижирова  
Семужерный  
Затон Самусьин

Бросовский  
Виленинский

Убачево  
(Аркова)

Позднякова  
(Аркова)

Тигильдеевское

Черныльщинское

Нелюбино

Паладейкина  
Дыкова  
Петрова

Нелюбино

Рыбалова

Нелюбино  
Парышева  
Березкина

Зоркальцево

Парышева

Угалинский

Власова  
Павлова  
В. Сеченова

Дачный поселок

Астрханцева

Чучаевский

Покровский

Варварское  
М. Евтюшина

Марганское

выс. Малчановский

Жуковский  
Кафтанчикова

Спасе

Кандыра  
Калтайское

Смолотина

Большие Вогочи



